

L'HOTELLERIE DES IMMIGRANTS DANS L'ÎLE DES FLEURS (Ilha das Flores), Baie de Rio de Janeiro.

PAUL PERRIN

Directoria de Estatistica Commercial

2. 1. 1912

SECÇÃO DE

Les Finanças, Archivo e Bibliotheca

Colonies Agricoles — au Brésil —

NOTICES GÉOGRAPHIQUES ET ÉCONOMIQUES

sur les

Centres Coloniaux

créés par le Gouvernement Fédéral ou par
les États Brésiliens

D'APRÈS LES DOCUMENTS OFFICIELS LES PLUS RÉCENTS



Paris, Juin 1912.

LIBRARY OF THE UNIVERSITY OF TORONTO

3969 31 7 46

Les Colonies Agricoles au Brésil

AU LECTEUR

Ce petit livre est destiné à donner des renseignements aussi complets que possible et, surtout, des renseignements exacts aux personnes qui désirent s'établir au Brésil.

Dans la première partie, le lecteur trouvera un très court aperçu historique et géographique qui a surtout pour but de montrer les énormes richesses naturelles que possède le Brésil, la manière dont ces richesses sont réparties dans les vingt Etats de l'immense République, et les avantages offerts par le Gouvernement brésilien à ceux qui veulent cultiver son sol. Cette première partie se divise en quatre chapitres :

I. — APERÇU HISTORIQUE.

II. — NOTIONS GÉOGRAPHIQUES.

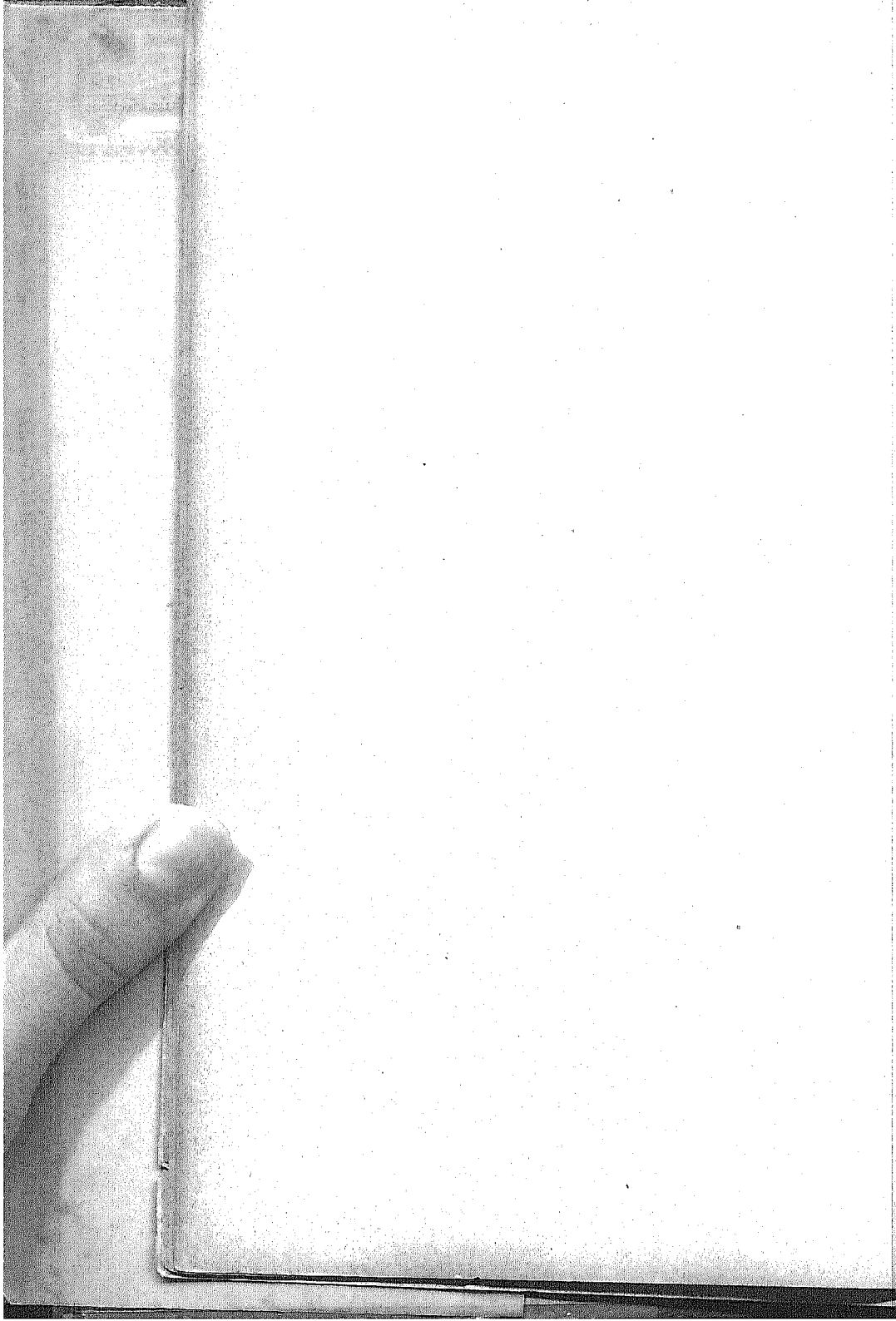
III. — LES VINGT ETATS DU BRÉSIL. — CLIMAT ET PRINCIPALES RICHESSES DE CHACUN D'EUX.

IV. — L'IMMIGRATION AU BRÉSIL.

La seconde partie est consacrée à une étude détaillée des Centres coloniaux ou Colonies agricoles situées dans les Etats de Minas Geraes, Espirito Santo, Rio-de-Janeiro, São Paulo, Parana, Santa Catharina et Rio Grande do Sul.

Nous nous sommes attachés, dans cette seconde partie, qui est la plus importante du volume, à fournir des renseignements circonstanciés sur la situation, les moyens de communication, la population, le commerce et les cultures de chaque centre colonial.

Nous avons puisé ces renseignements aux sources officielles les plus sûres, et nous les avons réunis ici avec la seule ambition d'être utiles aux aspirants colons.



CHAPITRE I^{er}

APERÇU HISTORIQUE

DÉCOUVERTE DU BRÉSIL. — Le Brésil fut découvert le 22 avril 1500 par le navigateur portugais Pedro Alvarez Cabral qui prit possession du pays au nom du roi de Portugal, Dom Manuel le Fortuné.

La première ville fut fondée trente ans après, dans le port de São Vicente, par Martin Affonso de Souza, et le roi Dom João III assura la possession de la colonie brésilienne au Portugal en y établissant (1532) douze capitaineries héréditaires, qui furent remplacées, plus tard, par un gouvernement général ayant son siège à Bahia.

En 1580, le roi d'Espagne Philippe II ayant pris la couronne de Portugal, le Brésil devint colonie espagnole et subit l'invasion des Hollandais qui étaient en guerre avec l'Espagne. Mais à l'avènement de Dom João IV de Bragance, le Portugal recouvra son indépendance et reprit ses colonies. Le Brésil fut placé sous l'autorité d'un vice-roi.

D'OU VIENT LE NOM « BRÉSIL ». — C'est de cette période que datent la découverte de nombreuses mines d'or et de diamant, et les premières tentatives pour le trafic des bois précieux. Un de ces bois, qui était très abondant sur le Littoral, fut nommé *Brasa* braise, en portugais), à cause de sa couleur rouge-braise, et le pays lui-même, qui s'était appelé d'abord Terre de *Vera Cruz*, puis Terre de *Santa Cruz*, reçut le nom de *Brasil*.

L'INDÉPENDANCE DU BRÉSIL. — Diverses tentatives pour secouer la domination portugaise échouèrent, et ce ne fut qu'en 1515 que le roi de Portugal ayant quitté précipitamment Lisbonne et s'étant réfugié à Bahia, le Brésil fut élevé au rang de royaume par une loi du 16 décembre 1815; le 20 mars 1816, le prince régent Dom João fut proclamé roi du Royaume Uni du Portugal, du Brésil et des Algarves, sous le nom de Dom João VI.

Rappelé par le Portugal, Dom João laissa la régence du Brésil à son fils Dom Pedro. Celui-ci proclama, le 7 septembre 1822, l'indépendance du Brésil et fut couronné empereur le 1^{er} décembre de la même année.

Son fils Dom Pedro II, qui lui succéda en 1840, s'est rendu illustre par la fameuse loi qui supprimait l'esclavage.

PROCLAMATION DE LA RÉPUBLIQUE. — Enfin, en 1889, le 15 novembre, fut proclamée la République fédérative du Brésil.

Le premier président de la République nommé pour quatre ans fut Deodoro da Fonseca. Il eut pour successeurs: Floriano Peixoto, Prudente de Moraes, Campos Salles, Rodrigues Alves, Affonso Penna, Nilo Peçanha. Le Président actuel, le Maréchal Hermès da Fonseca, a pris le pouvoir le 15 novembre 1910.

LES ÉTATS-UNIS DU BRÉSIL. — Les anciennes provinces du Brésil sont devenues, depuis la proclamation de la République, des Etats qui ont eux-mêmes proclamé leur *Union perpétuelle et indissoluble*.

Le siège du gouvernement de l'Union est à Rio de Janeiro.

Le gouvernement de la République a pour organes essentiels le *pouvoir législatif* comprenant le Sénat et la Chambre des députés; le *Pouvoir exécutif* exercé par le Président de la République et le *Pouvoir judiciaire*.

Chaque Etat a sa constitution propre et son autonomie est garantie par la constitution fédérale. Le pouvoir législatif et le pouvoir exécutif y sont exercés par une Chambre des Députés et par un président.

LES VINGT ÉTATS DU BRÉSIL. — L'Union comprend vingt états, plus un territoire fédéral, l'Acre.

Ces vingt états sont : Amazonas, Para, Maranhão, Piauhys, Ceará, Rio Grande do Norte, Parahyba, Pernambuco, Alagoas, Sergipe, Bahia, Espirito Santo, Rio de Janeiro, Minas Geraes, Paraná, São Paulo, Santa Catharina, Goyaz, Rio Grande do Sul et Mato Grosso.

CHAPITRE II

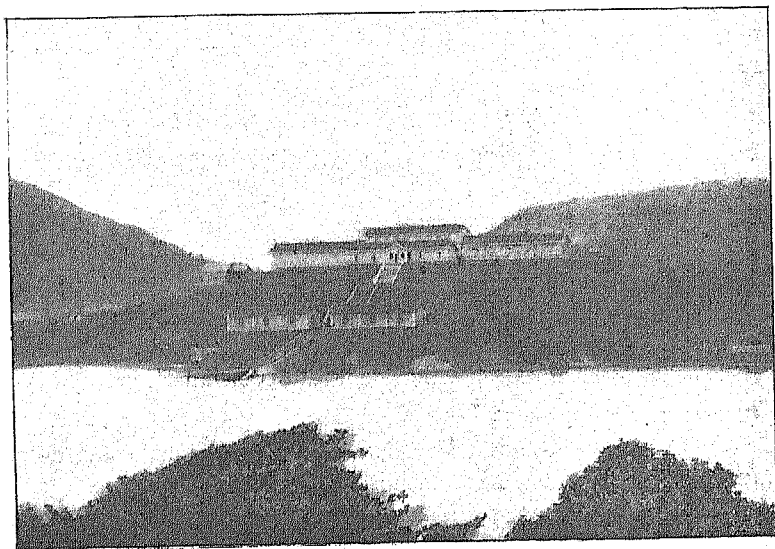
NOTIONS GÉOGRAPHIQUES

IMMENSITÉ DU BRÉSIL. — Le Brésil mesure l'énorme superficie de 8 millions et demi de kilomètres carrés, c'est-à-dire qu'il est plus grand que *les trois quarts de l'Europe*.

Son territoire est situé sur les deux hémisphères et sa côte s'étend sur 6.000 kilomètres le long de l'Océan Atlantique.

FLEUVES, MONTAGNES, PLATEAUX. — Le Brésil forme, presque tout entier, un immense plateau assez élevé, avec des collines et des plaines arrosées par des fleuves dont le plus célèbre, l'énorme Amazone, a 5.400 kilomètres de cours et un millier d'affluents. Ce fleuve a 300 kilomètres de largeur à son embouchure !

Les montagnes brésiliennes dont l'élévation moyenne est de 1.000 mètres, sont couvertes d'épaisses forêts où l'on trouve les



VICTORIA (Etat d'Espirito Santo)
Hôtel des Immigrants.

arbres les plus précieux : palissandre, bois de rose, etc. ; elles sont très riches en minerais de fer, de manganèse, d'or, etc.

Les plateaux, étagés en gradins successifs, offrent les ressources les plus abondantes et les plus variées à l'agriculture.

POPULATION. — D'après le dernier recensement (1906), la population du Brésil est de 21.461.000 habitants.

Etant donné sa superficie, si le Brésil était peuplé comme la France, il devrait compter 622 millions d'habitants ; s'il était peuplé comme la Belgique, il en compterait plus de deux milliards !

Ces simples chiffres montrent bien que le Brésil offre un champ pour ainsi dire illimité aux bras qui veulent le cultiver ; ils

tales, les bois précieux, les gommés, résines, essences, les plumes et les peaux sont au nombre des principales richesses naturelles.

Quant au règne minéral, il donne l'or, le fer, le manganèse, le cuivre, le platine, le mercure, le plomb, le diamant, les pierres précieuses de couleur, les lignites, les marbres, agates, onyx, les ocres, les sables monazitiques, le charbon de terre, etc., etc.

COMMERCE. — Les principaux articles exportés par le Brésil sont, par ordre d'importance : le café, le caoutchouc, le cacao, le maté, le tabac, le coton, les bois, les peaux.

Pour la seule récolte 1908-1909, le Brésil a exporté 12 millions 912.000 sacs de 50 kilos de café, alors que tous les autres pays producteurs réunis n'ont fourni que 4 millions de sacs.

Les principaux articles importés par le Brésil sont : les vins, les tissus, les articles de modes et de bijouterie, le charbon de terre, les machines et appareils, le blé en grain, la farine, le bétail, le papier, etc.

D'année en année, le chiffre des objets manufacturés au Brésil augmente, et le chiffre des importations diminue en conséquence. Mais le chiffre des exportations ne cesse de s'accroître.

POIDS ET MESURES — Le système métrique est officiellement adopté au Brésil et a seul valeur légale.

Toutefois, certaines anciennes dénominations ont subsisté dans le langage courant. Ainsi, pour les poids : *L'aroba* qui vaut 15 kilos; le *sacco* qui vaut 64 kilos.

Pour les mesures agraires : *l'alqueire* qui vaut 2 hect. 42 ares;

Pour les mesures de capacité : *L'alqueire* (de café) qui vaut 50 litres.

Mais tout le monde connaît l'équivalent métrique de ces mesures, de même qu'en France, nos paysans connaissent tous l'équivalent métrique de *l'arpent*, du *boisseau* ou de la *corde*.

MONNAIES. — La base du système monétaire brésilien est le *réal*; mais, dans la pratique, on ne compte que par 100 reis.

Les monnaies le plus couramment employées sont les suivantes :

1° En papier :

Le billet de	1 milreis valant.	fr.	1 60
—	2 —		3 20
—	5 —		8 »

Le billet de	10 milreis valant fr.	16 »
—	20 —	32 »
—	50 —	64 »
—	100 —	128 »
—	200 —	256 »
—	500 —	800 »

2° En métal :

Monnaies d'or de 20 milreis, 10 milreis et 5 milreis;

Monnaies d'argent de 2 milreis, 1 milreis et 500 reis;

Monnaies de nickel de 400 reis, 200 reis et 100 reis;

Monnaies de bronze de 40 reis (0 fr. 064) et 20 reis (0 fr. 032).

Le milreis se représente par le signe \$. Dans la pratique, on ne dit jamais 1 million de reis, mais un *conto de reis* ou simplement un *conto*, valeur qui se représente par deux points (:).

On écrit donc :

1:100\$000, un conto cent milreis, soit 1.760 fr. (1.600 + 160).

La valeur moyenne du milreis (papier) est, comme nous l'avons dit, de 1 fr. 60; mais avec les variations du change, elle peut atteindre 1,65 ou 1,70.

Quant au milreis *or*, sa valeur est de 27 *pence* ou *deniers*, équivalant au change de 2 francs 85 centimes.

LANGUE. — La langue parlée dans tout le Brésil est le portugais.

CHAPITRE III

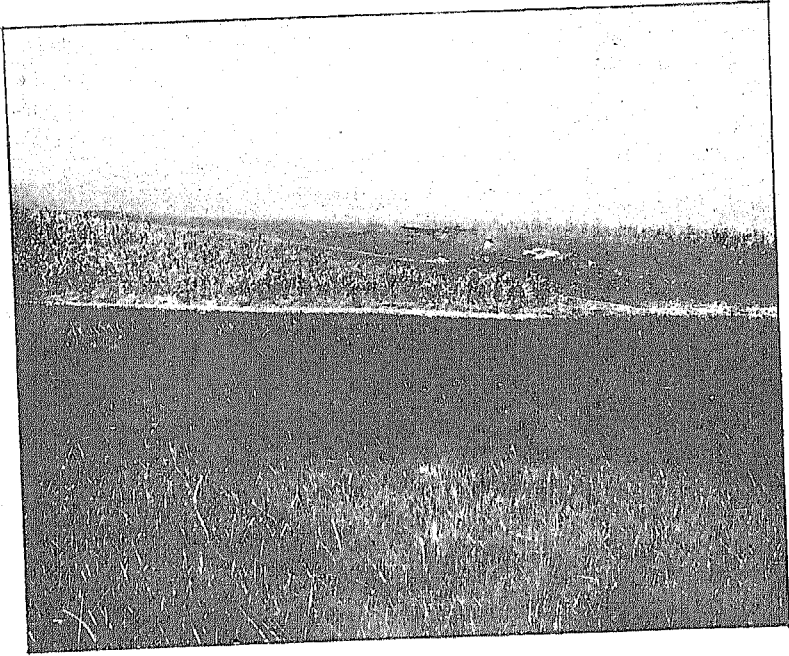
LES VINGT ETATS DU BRÉSIL. — CLIMAT ET PRINCIPALES RICHESSES DE CHACUN D'EUX

AMAZONAS. — L'Etat d'Amazonas ou Amazonie occupe une superficie de 1.894.724 kil. carr., c'est-à-dire qu'il est plus grand que la France, la Grande-Bretagne, l'Allemagne, l'Italie, le Portugal, la Suisse, le Danemark et la Hollande réunis, — et pourtant il ne compte guère que 290.000 habitants, à peu près le dixième de la population de Paris!

Sur toute son étendue, l'Etat est arrosé par l'Amazone et ses affluents dont le nombre dépasse un millier. Le fleuve Amazone a 5.400 kilomètres de cours, et l'on estime, qu'il offre, avec ses

affluents, pendant son cours au Brésil, 43.250 kilomètres de voies navigables. Sa largeur qui n'est jamais moindre de deux kilomètres, atteint *trois cents kilomètres* à son embouchure; sa profondeur moyenne est de 50 mètres et va jusqu'à 300 mètres.

Le climat est chaud; la température moyenne est de 27 degrés; mais le professeur Charles Richet a écrit : « Le climat de l'Ama-



ÉTAT DE MINAS GERAES
Plantations de Riz et de Maïs.

zone est très sain, et les Européens y vivent aussi vieux que dans leur pays natal. »

Le principal produit de l'Etat est le caoutchouc qui, après le café, occupe le premier rang dans l'exportation brésilienne. Vient ensuite : les bois de construction, d'ébénisterie et de peinture, le cacao, le caféier arabe, les châtaignes, le manioc, la patate, le clou de girofle, la vanille, la canelle, la noix muscade, d'innombrables fruits, des plantes médicinales au nombre desquelles l'ipecaacanha et la salsepareille, des plantes oléagineuses, des gommes et résines de toutes sortes, etc.

Le territoire étant presque en entier de formation alluvienne est extraordinairement fertile et propre à la culture de toutes les plantes tropicales.

Manaos, capitale de l'Etat, est une belle ville de 55.000 habitants.

Une population de cent millions d'habitants pourrait aisément habiter l'Amazonas. Voici ce que le savant géologue Agassiz a écrit sur l'avenir de l'Etat : « Seul un prophète pourrait prédire le brillant avenir réservé à ce pays qui, plus riche et fécond que les vallées réputées du Nil, du Gange et de l'Euphrate, doit apporter, avec le temps, à l'humanité agrandie, des ressources inestimables, et occuper dans son histoire une place prépondérante sur ces vallées qui furent son berceau. »

PARA. — L'Etat de Para mesure une superficie de 1 million 149.712 kilomètres carrés, et la population n'est que de 800.000 habitants.

Le sol de l'Etat est bas et plat et sillonné de nombreux affluents de l'Amazone dont les rives sont couvertes d'immenses forêts séculaires.

Le climat est chaud et humide; mais la chaleur équatoriale est compensée par des pluies abondantes et presque quotidiennes qui rafraîchissent la température et donnent à la terre une exceptionnelle fertilité.

La plus grande richesse de l'Etat est le caoutchouc (on sait que le caoutchouc de Para est célèbre dans le monde entier). Vient ensuite les bois de construction et d'ébénisterie, le cacao, la vanille, les plantes médicinales, textiles et oléagineuses, le coton, le tabac, l'indigo, le manioc, le riz, etc.

L'élevage pourrait être très important; il est déjà développé dans la grande île de Marajo, située à l'embouchure de l'Amazone.

La capitale est Belem, belle ville de 130.000 habitants, dont le port très fréquenté est le centre d'exportation pour l'Etat de Para et pour une partie de celui d'Amazonas.

MARANHAO. — L'Etat de Maranhão a une superficie de 459.884 kilomètres carrés; sa population est de 792.000 habitants.

La plus grande partie du territoire est basse et marécageuse et, par conséquent, très propre à la culture du riz. De nombreux fleuves l'arrosent, dont les rives sont bordées de forêts abondantes en bois précieux.

Le climat est chaud et humide.

Les principales richesses naturelles sont : le coton, le riz, le café, la canne à sucre, les bois précieux. De riches pâturages sont très propices au développement de l'élevage.

L'industrie se développe rapidement au Maranhão, où il existe de nombreuses filatures de coton et de fil, des distilleries, des fabriques de poteries, bougies, chaussures, préparation du riz, etc.

L'Etat possède aussi des mines d'or, de fer et de plomb.

La capitale est S. Luiz, ville très commerçante, de 50.000 habitants, avec un joli port, profond et bien abrité.

PIAUHY. — La superficie de l'Etat de Piauhv est de 301.797 kilomètres carrés, et sa population de 510.000 habitants.

Piauhv possède de vastes plaines, d'immenses pâturages et de grandes forêts; une partie de son territoire est coupée de petites montagnes aux versants très fertiles.

Le climat est chaud, mais très salubre.

La principale richesse de l'Etat est l'élevage des bœufs, des chevaux et des mulets. Viennent ensuite : les bois de construction et d'ébénisterie, les fibres, les plantes oléagineuses et médicinales, le coton, la canne à sucre, le tabac, le caoutchouc, etc.

Il y a des mines d'or et de plomb, et l'industrie (filatures, conserves de viandes et laiterie) se développe rapidement.

La capitale est Thérésina, ville très commerçante de 30.000 habitants, située sur la rive gauche du fleuve Parnahyba.

CÉARA. — La superficie de l'Etat de Céara est de 104.250 kilomètres carrés, et sa population de 1.200.000 habitants.

Le climat, tempéré au bord de la mer, est sec et très chaud dans le centre et frais sur les montagnes.

Les principales ressources sont : le café, la canne à sucre, le coton, le caoutchouc, le tabac, les bois.

L'élevage est important. Il y a encore de nombreuses mines d'or, de cuivre, de fer, de plomb, etc.

Malheureusement, l'Etat de Céara est victime de sécheresses périodiques qui retardent son développement.

La capitale est Fortaleza, jolie ville de 50.000 habitants, au bord de l'Océan Atlantique.

RIO GRANDE DO NORTE. — La superficie de l'Etat de Rio Grande do Norte est de 57.485 kilomètres carrés et la population de 400.000 habitants.

Le climat est sec, chaud et très salubre.

Les principales ressources sont : le coton, la canne à sucre, le caoutchouc, les bois de construction. L'élevage est assez important.

Plusieurs marais salants produisent annuellement 150 millions de tonnes de sel.

La capitale est Natal, agréable petite ville de 17.000 habitants, située sur le fleuve Rio Grande.

PARAHYBA DO NORTE. — Cet Etat, d'une superficie de 74.731 kilomètres carrés, compte 600.000 habitants.

Le climat est analogue à celui de Céara et du Rio Grande do Norte. Plus de la moitié du territoire est composée de terre sèche utilisable seulement pour l'élevage.

Dans la zone orientale, il y a de grandes forêts riches en bois précieux.

Le règne minéral fournit de l'or, de l'argent, du cuivre, du fer, du plomb, des pierres précieuses; mais toutes ces richesses sont encore inexploitées.

Les principaux produits agricoles sont : le coton, la canne à sucre, le café, le caoutchouc, le coco, les fruits.

L'industrie comporte des filatures, des distilleries d'huile et de vin de caju, liqueur très renommée au Brésil, des fabriques de chaussures et de mosaïques.

La capitale est Parahyba, belle ville de 30.000 habitants. Le port maritime de Cabedello est situé à vingt kilomètres de la capitale à laquelle il est relié par une voie ferrée.

PERNAMBUCO. — L'Etat de Pernambuco a une superficie de 128.395 kilomètres carrés et une population de 2.500.000 habitants. C'est un des Etats les plus peuplés du Brésil.

Le port de Pernambuco a l'avantage immense d'être, de tous les grands ports du Brésil, le plus rapproché du continent Européen : il n'est, en effet, qu'à neuf jours de Lisbonne.

Le climat est chaud et un peu humide sur le littoral, chaud et sec à l'intérieur.

La plus grande richesse de l'Etat est la canne à sucre. Vient ensuite : le coton, le café, le cacao, le ricin, les céréales, le tabac, le caoutchouc, les plantes oléagineuses, les bois de construction et d'ébénisterie, les fruits, etc.



COLONIE ANNUNAPOLIS (État de Santa Catharina) *Le Siège de la Colonie et ses environs. — Au fond, la " Serra Geral ".*

D'immenses pâturages, situés à l'intérieur, seraient très favorables au développement de l'élevage.

L'industrie est très prospère et l'on compte de nombreuses manufactures de coton, de chapeaux, de chaussures, des distilleries, etc.

La capitale est Recife, grande ville de 140.000 habitants, l'une des plus belles et l'une des plus riches du Brésil.

ALAGOAS. — La superficie de l'Etat d'Alagoas est de 58.491 kilomètres carrés et sa population de 1 million d'habitants.

Sur le littoral, le terrain est bas et marécageux; mais dans l'intérieur, il y a de grandes forêts peuplées des arbres les plus précieux.

Le climat est doux et un peu humide.

Les principales productions de l'Etat sont : le sucre, le coton, le caoutchouc, le tabac et les bois.

L'élevage est assez développé. L'agriculture devrait être très prospère, car le sol est d'une fertilité admirable et presque toutes les plantes des régions tempérées y croissent avec succès. Malheureusement on n'emploie encore que des procédés de culture rudimentaires.

L'industrie compte de nombreuses filatures de coton, des distilleries, des fabriques de savons et de chaussures, des fonderies, etc. Il n'y a pas moins de 900 usines où l'on extrait le sucre de canne.

La capitale est Maceio, ville très commerçante de 38.000 habitants, sur l'Atlantique.

SERGIPE. — L'état de Sergipe est le plus petit du Brésil — bien qu'il soit encore plus grand que la Belgique et la Hollande. Sa superficie est, en effet, de 39.090 kilomètres carrés. La population compte 480.000 habitants.

Le climat est chaud et humide dans la zone maritime, mais il est sec et salubre dans l'intérieur.

La plus grande richesse de l'Etat est la canne à sucre. Vient ensuite : le coton, le tabac et diverses céréales. De bonnes prairies sont très favorables au développement de l'élevage.

L'industrie est très prospère : on ne compte pas moins d'un millier de fabriques de sucre, et il y a aussi de nombreuses usines métallurgiques, des fabriques de cigares, des filatures, des scieries, des distilleries, etc.

La capitale est Aracaju, jolie ville très gaie, de 30.000 habitants, située sur la rive droite du fleuve Cotinguiba, à 16 kilomètres de son embouchure.

BAHIA. — L'Etat de Bahia a une superficie de 426.427 kilomètres carrés et une population de 2.810.000 habitants.

L'Etat de Bahia comprend deux régions bien distinctes : la zone maritime ou *Reconcavo*, chaude et humide, arrosée par de nombreux cours d'eau, basse et couverte de forêts où se trouvent les bois les plus précieux; la zone intérieure, ou *Sertão*, élevée et très sèche.

Les principales productions agricoles sont le cacao, le tabac, la canne à sucre, le café, le coton, le caoutchouc, et de très nombreux fruits parmi lesquels les oranges, d'une qualité renommée dans le monde entier.

L'élevage est une des grandes richesses de l'Etat.

Il y a des mines importantes d'or, de fer, de plomb, de manganèse, de marbre. Le diamant de Bahia est particulièrement apprécié et ses prix dépassent de 25 %, à poids égal, ceux des diamants Sud-Africains.

Le commerce des cuirs, des peaux, des plumes d'aigrettes et des plumes d'autruches est excessivement important. L'industrie est en plein développement et les fabriques de cigares commencent à rivaliser avec celles de la Havane.

La capitale est Bahia ou São Salvador, très grande et très belle ville de 220.000 habitants, située à l'entrée de la magnifique baie de Todos os Santos.

ESPIRITO SANTO. — L'Etat d'Espirito Santo a une superficie de 44.839 kilomètres carrés et une population de 242.000 habitants.

Le climat est chaud et humide sur le littoral, mais très doux et très salubre dans l'intérieur.

Les principales productions agricoles sont le café, la canne à sucre et le coton. Mais l'agriculture est loin d'avoir atteint le développement que permettent d'espérer la fertilité des terres et la douceur du climat.

La capitale est Victoria, jolie petite ville de 17.000 habitants, dont le port constitue l'une des premières beautés naturelles du Brésil.

Par voie maritime, Victoria est distant de vingt heures du Port de Rio de Janeiro.

RIO DE JANEIRO. — L'Etat de Rio de Janeiro, dans lequel est enclavé le *district fédéral* de Rio, capitale du Brésil, a une superficie de 68.982 kilomètres carrés. Sa population est de 1 million 560.000 habitants.

Le territoire de cet Etat est en grande partie montagneux. Dans la zone élevée, on cultive surtout le café; dans les vallées arrosées par le fleuve Parahyba et par ses nombreux affluents, on cultive surtout la canne à sucre, les céréales, les légumes, etc.

L'Etat de Rio de Janeiro possède de nombreux et de très beaux ports, et il compte plusieurs villes très importantes.

Nous ne pouvons songer à décrire ici la merveilleuse capitale fédérale de Rio de Janeiro dont la baie incomparable a suscité l'enthousiasme des plus hardis navigateurs et des plus grands écrivains. Mais ceux qui ont vu Rio il y a une quinzaine d'années demeurent stupéfaits des transformations réalisées dans la ville elle-même. Le souci de l'hygiène a fait jeter à bas tous les vieux quartiers et, sur les terrains assainis radicalement débarrassés de tous germes infectieux, une ville nouvelle s'est élevée dont la richesse et la beauté émerveillent le visiteur.

Et la cité splendide est elle-même entourée de petits villes comme Nicteroy, capitale de l'Etat, qui compte 40.000 habitants et qui est reliée nuit et jour à Rio de Janeiro par un service de bateaux à vapeur faisant la traversée en 20 minutes; comme Pétropolis, la ville élégante et aristocratique, etc.

Les principales productions de l'Etat de Rio de Janeiro sont : le café, le coton, la canne à sucre, les céréales, les fruits, les fibres, les bois, les oiseaux, les bestiaux, les cuirs, etc.; il y a de nombreuses fabriques d'allumettes, de bière, de tissus de coton, de soie, etc.

SAO PAULO. — L'Etat de São Paulo a une superficie de 290.876 kilomètres carrés et une population de 3 millions d'habitants.

Le climat est uniforme et régulier sur le littoral, où la température moyenne atteint 21^o7. La différence entre les mois les plus chauds (janvier et février) et les mois les plus froids (juillet et août) n'est pas de plus de 6°.

font aussi comprendre pourquoi les formidables richesses naturelles du Brésil sont encore, actuellement, presque inexploitées.

CLIMAT. — Au point de vue de la température, on peut diviser le Brésil en trois zones principales :

La zone *tropicale, torride* ou *équatoriale*;

La zone *sous-tropicale*;

La zone *tempérée douce*.

Pour donner une idée du climat, voici les températures moyennes observées dans trois villes appartenant à ces trois différentes zones :

	Maximum	Minimum	Moyenne
Belem (capitale du Para) (zone équatoriale)	33°3	19°2	26°2
Rio de Janeiro (capitale fédérale) (zone sous-tropicale)	39°	10°2	24°6
Rio Grande (Rio Grande do Sul) (zone tempérée)	32°4	1°	15°7

On voit que ces températures n'ont rien d'excessif et c'est ce qui explique que l'acclimatation de l'Européen au Brésil soit des plus faciles.

HYGIÈNE. — Quant à l'hygiène, depuis que l'on a découvert que la fièvre jaune était transmise par certains moustiques, une guerre impitoyable et savamment organisée a détruit complètement les moustiques, et, depuis l'année 1907 la fièvre jaune a complètement disparu du Brésil.

Le savant français bien connu, M. le D^r Chantemesse a proclamé cette vérité dans les termes suivants :

Si nous pouvions, autrefois, considérer les pays de l'Amérique centrale ou méridionale comme des foyers dangereux, il n'en est plus de même aujourd'hui. Leurs services sanitaires sont organisés, ils ont su faire des sacrifices pécuniaires considérables pour chasser de leur sol, non seulement la fièvre jaune, mais aussi les maladies infectieuses, en général.

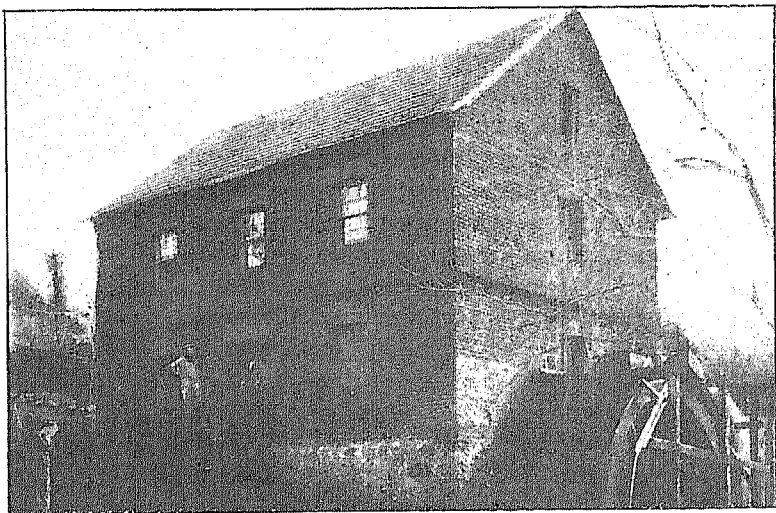
PRODUCTION. — Le Brésil est le plus grand producteur de café, de caoutchouc, de cacao et de maté du monde entier. Mais il produit aussi en grande abondance : la canne à sucre, le coton, le tabac, le manioc, les céréales et les légumes les plus divers, des fruits innombrables dont les plus connus sont : l'orange, la banane, la goyave, l'ananas, le citron, la mangue, la noix du Brésil.

D'infinies variétés de fibres, les huiles et les cires végé-

A l'intérieur, la température moyenne est de 18°. Les pluies sont fréquentes en été; l'hiver est généralement clair et sec.

L'Etat de São Paulo, qui est le plus riche du Brésil, possède d'immenses richesses naturelles et l'agriculture y donne un rendement exceptionnel : mille francs l'hectare, en moyenne.

La grande richesse est le café. Pour une seule récolte (1906-1907), l'Etat de São Paulo a donné 15.392.000 balles de café,



COLONIE IJUHY (Etat de Rio Grande do Sul)
Moulin à eau appartenant à un Colon.

alors que tous les autres pays producteurs réunis ne donnaient pas plus de 8 millions de balles.

Mais en dehors du café, de nombreux produits agricoles sont d'un excellent rapport. Citons les plus importants : Riz, maïs, haricots, tabac, bananes, canne à sucre, etc.

L'élevage, très favorisé par le gouvernement, se développe rapidement.

L'industrie ne compte pas moins de 400 établissements : filatures, fabriques de savons, de chapeaux, de pâtes alimentaires, de bière, de boissons alcooliques, etc.

La capitale de l'Etat est São Paulo, grande et très belle ville de 300.000 habitants, jouissant de tous les comforts et de tous les progrès modernes.

São Paulo est reliée par un chemin de fer à la ville de Santos, le second port du Brésil, qui reçoit tout le café destiné à l'exportation.

PARANA. — L'Etat de Parana a une superficie de 221.319 kilomètres carrés et une population de 432.000 habitants.

Le climat est très doux, et le sol d'une admirable fertilité.

Toutes les cultures du midi de l'Europe ont été implantées avec succès au Parana. C'est ainsi que l'on cultive déjà la vigne, le maïs, les haricots, le seigle, la pomme de terre; mais on y cultive également le café et le thé.

La principale richesse naturelle de l'Etat est le *maté*, sorte de houx dont les feuilles séchées et préparées en infusion constituent la boisson la plus populaire de toute l'Amérique du Sud, — boisson éminemment hygiénique et reconstituante.

Viennent ensuite les bois. Le *pin* du Parana est célèbre et constitue d'immenses forêts séculaires.

Il y a encore de nombreuses mines de diamants, de pierres précieuses, d'or, de mercure, de fer, de houille; des carrières de kaolin, de salpêtre, de sel gemme, etc.

L'industrie compte de nombreuses usines : brasseries, scieries, fabriques de pâtes alimentaires, de savons, d'allumettes, de chaussures, etc.

La capitale est Curityba, charmante ville de 40.000 habitants.

SANTA CATHARINA. — L'Etat de Santa Catharina a une superficie de 74.156 kilomètres carrés et une population de 410.000 habitants.

Le climat, très salubre et très agréable, est analogue à celui de l'Italie.

Les terres sont très fertiles. On cultive surtout avec succès : le café, la canne à sucre, le thé, le coton, le tabac, le blé, la vanille, le riz, le lin, le chanvre, les haricots, le maïs, les pommes de terre. Il y a de nombreux arbres fruitiers indigènes et les arbres fruitiers européens qui ont été implantés se développent admirablement. La cochenille et le ver à soie font également l'objet de fructueuses exploitations.

Enfin, l'élevage est une des grandes richesses de l'intérieur.

Il existe dans l'Etat des usines pour la préparation du *maté*, du riz, du tapioca, des fabriques de bière, d'eau-de-vie, de liqueurs, de savon, de cigares, de tissus, etc.

La capitale est Florianopolis, ville de 30.000 habitants, bâtie sur l'île de Santa Catharina.

Une autre ville très importante, plus peuplée même que la capitale, est Joinville, habitée surtout par des colons.

RIO GRANDE DO SUL. — L'Etat de Rio Grande do Sul a une superficie de 236.553 kilomètres carrés et une population de 1.650.000 habitants.

L'Etat, situé à l'extrémité méridionale du Brésil, possède un climat d'une salubrité reconnue.

Le territoire est divisé en deux parties par une chaîne de montagnes, la Serra do Mar. La région du Nord-Est, arrosée par de nombreux cours d'eau, possède d'immenses pâturages; la région du Sud, la plus importante, possède d'innombrables richesses naturelles et paraît propre à presque toutes les cultures européennes. La culture du blé, entreprise depuis quelques années, a donné d'excellents résultats et en donnerait de bien meilleurs encore si elle était pratiquée par des cultivateurs éclairés. Le coton, le lin, le chanvre sont au nombre des principaux produits agricoles de l'Etat.

L'élevage est très développé. Les produits des *Xarqueadas* (fabriques de conserves de viande) rapportent annuellement 360.000 francs à la douane de l'Etat.

L'industrie est très florissante. On fabrique principalement de la farine, des biscuits, des pâtes alimentaires, des boissons alcooliques, des conserves de viande, du saindoux, des jambons, du papier, de la parfumerie, des chapeaux, des chaussures, etc.

L'industrie des cuirs et des peaux, la construction mécanique des meubles, la filature des tissus de coton et de laine ont des usines très importantes, et l'élevage des moutons n'en donne pas moins 3.000.000 de kilogrammes de laine brute à l'exportation.

La capitale est Porto Alegre, très grande et très belle ville de 100.000 habitants.

MINAS GERAES. — La superficie de l'Etat de Minas Geraes est de 574.855 kilomètres carrés et sa population de 5.140.000 habitants.

Minas Geraes attira les premiers colons européens par ses richesses minérales. Le diamant, l'or, le fer, le plomb, le zinc, l'étain, le mercure, le manganèse, etc., y sont, en effet, très abon-

dants. Mais la salubrité du climat et la fertilité du sol ont permis à l'agriculture de se développer parallèlement aux exploitations minières.

L'élevage, très important, produit surtout des bœufs, des porcs, des mulets, des chevaux, des moutons et des chèvres.

Le café, le tabac, le sucre, les céréales, le coton, les fibres, etc. sont les principaux produits agricoles.

L'industrie compte de nombreuses fonderies métallurgiques et ateliers lapidaires, des filatures, des fabriques de chaussures, de pâtes alimentaires, de biscuits, etc. On fabrique aussi d'excellents beurres et fromages.

La capitale de l'Etat est Bello-Horizonte, ville construite spécialement pour être le siège du Gouvernement, inaugurée en 1907, et qui compte déjà 10.000 habitants.

GOYAZ. — L'Etat de Goyaz a une superficie de 747.311 kilomètres carrés et une population de 400.000 habitants. Il est 25 fois plus grand et 20 fois moins peuplé que la Belgique.

Et cependant, cet Etat possède des richesses naturelles inestimables et son climat est assez salubre, au moins dans la partie méridionale.

Les terres, très fertiles, sont éminemment propres à la culture de la canne à sucre, du cotonnier, du tabac, des céréales, etc.

L'élevage est la plus grande ressource de l'Etat qui exporte une grande quantité de bœufs.

La capitale est Goyaz, ville de 6.000 habitants, qui progresse très rapidement.

MATTO GROSSO. — L'Etat de Matto Grosso, par son étendue, est au deuxième rang des Etats brésiliens, après l'Etat l'Amazonas. Sa superficie est, en effet, de 1.379.651 kilomètres carrés, et sa population est à peine de 200.000 habitants.

L'Etat se divise en deux régions : la région des plateaux, chaude, mais très salubre, où l'on trouve l'eau en abondance, et qui occupe les deux tiers du territoire; la région des plaines, très marécageuse et insalubre.

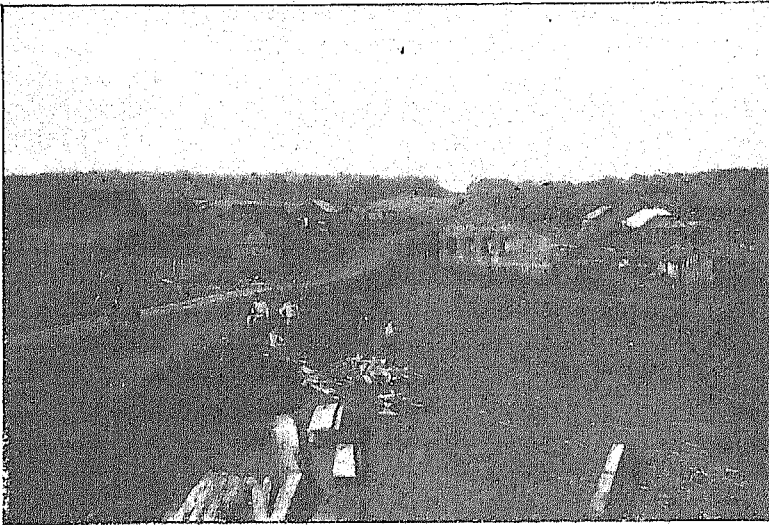
Les richesses minérales de l'Etat sont très importantes. On y trouve l'or, l'argent, le platine, le cuivre, le fer, le plomb, le cristal de roche, l'agate, le marbre, etc.

Le règne végétal produit une grande variété de plantes médicinales : le quinquina, la salsepareille, l'ipécacuanha, le julep ;

des bois précieux, tels que le palissandre, le pao-brazil (bois de teinturerie); du café, de la canne à sucre, du tabac, du maté, etc.

L'élevage des bœufs est la plus grande ressource de l'Etat.

La capitale est Cuyaba, ville de 18.000 habitants, construite pour abriter une très grande population, car elle a 4 kilomètres carrés de superficie.



COLONIE IJUHY (Etat de Rio Grande do Sul)
Lots urbains.

TERRITOIRE DE L'ACRE. — Le Territoire de l'Acre, ajouté au territoire de l'Union Brésilienne, par un accord avec la Bolivie, le 17 novembre 1903, a une superficie de 191.000 kilomètres carrés et sa population est évaluée à 90.000 habitants.

La production principale de l'Acre est le caoutchouc (10 millions de kilogrammes par an).

Mais les forêts offrent encore d'innombrables spécimens des bois les plus précieux.

Les villes se construisent rapidement sur ce territoire, récemment encore presque désert et qui peut assurer l'avenir de plusieurs millions d'individus.

leurs bagages, les instruments agricoles ou les outils de leur profession.

CONDITIONS NÉCESSAIRES POUR POUVOIR IMMIGRER AU BRÉSIL.

— Sont seuls considérés comme immigrants et peuvent seuls bénéficier des avantages concédés, les étrangers âgés de moins de 60 ans, qui arrivent au Brésil comme passagers de 2^e ou de 3^e classe, qui ne sont pas atteints de maladies contagieuses, qui n'exercent pas de professions illicites, qui ne sont ni des criminels, ni des perturbateurs de l'ordre, ni mendiants, ni vagabonds, ni déments ou invalides.

Toutefois les immigrants âgés de plus de 60 ans, ou invalides, seront admis s'ils accompagnent leur famille et si ladite famille comprend au moins un individu valide pour un autre invalide.

RÉCEPTION ET LOGEMENT DES IMMIGRANTS A RIO DE JANEIRO.

— En arrivant à Rio de Janeiro, les bateaux sont visités par des fonctionnaires de l'Immigration (interprètes), revêtus d'un uniforme spécial.

Ces interprètes parlent les principales langues européennes, et offrent, au nom du Gouvernement brésilien, aux immigrants valides le débarquement et le logement provisoire dans l'*Hospedaria*, hôtellerie spéciale des Immigrants, installée à l'île des Fleurs (*Ilha das Flores*) située dans la baie, à 50 minutes de la ville.

Après avoir fait les déclarations nécessaires concernant leurs noms, nationalité, profession, relations de parenté, lieu de destination, etc., les immigrants sont installés dans les dortoirs de l'hôtellerie. Le logement et la nourriture leur sont offerts *gratuitement* pendant le temps nécessaire pour se reposer des fatigues du voyage, — ordinairement de trois à huit jours, au maximum.

En cas de maladie, les immigrants reçoivent la visite du médecin et ont droit aux médicaments à titre *gratuit*.

Dans la ville de Rio, il y a un *Bureau d'immigration* où les immigrants trouveront également toutes les informations dont ils auront besoin.

Ce bureau fournit aussi des passages pour les bateaux à vapeur ou chemins de fer aux immigrants qui veulent se placer à leur propre compte dans n'importe quel endroit du pays.

DESTINATION DES IMMIGRANTS. — Il est permis aux immigrants de choisir leur destination; mais, dans ce cas, l'adminis-

tration leur fournit *uniquement* le passage gratuit en chemin de fer ou en bateau à vapeur.

Les premières places disponibles, aussi avantageuses que possible, soit dans les entreprises publiques, soit dans les travaux particuliers, sont réservées aux immigrants qui n'ont pas de destination.

Il est donc de l'intérêt absolu des immigrants de dire toute la vérité sur leurs professions, pour ne pas s'exposer à de graves mécomptes.

L'INSTALLATION DES IMMIGRANTS. — Les immigrants agriculteurs accompagnés de leur famille et qui désirent s'établir dans des *nucleos* ou centres coloniaux en formation recevront des interprètes tous les renseignements relatifs aux colonies où existent des lots disponibles. Ils auront droit, avec leur famille, au transport gratuit et au logement jusqu'au lieu de leur destination où ils trouveront des fonctionnaires chargés de les recevoir et d'attribuer les lots.

Là encore, ils seront logés et nourris gratuitement dans l'hôtelierie de la localité pendant une période de deux à six jours; puis ils seront dirigés vers le lot choisi.

En attendant la première récolte, les colons et leurs familles recevront les vivres pendant six mois et, même, dans des circonstances exceptionnelles, pendant huit mois; pour payer ces vivres, chaque adulte de la famille fournira 15 jours de travail par mois pour les besoins de la colonie et, en particulier, pour la construction ou l'amélioration des routes. Si le travail manque, l'administration fournira les vivres au débit des chefs de famille : la nourriture de chaque adulte sera comptée à raison de 800 reis à un milreis (1 fr. 35 à 1 fr. 70 par jour).

En cas de maladie, les soins médicaux et les médicaments sont fournis gratuitement pendant un an.

CE QUE SONT LES CENTRES COLONIAUX. — La loi sur le peuplement du sol brésilien dit que les « centres coloniaux doivent être soigneusement *préparés* à la réception des immigrants, les lots tracés, les maisons construites, les travaux d'assainissement effectués, s'il y a lieu, avant qu'un seul émigrant soit admis dans le centre colonial.

Les centres coloniaux eux-mêmes sont installés à proximité des voies ferrées ou fluviales, dans le voisinage des forêts, qui,

tout en favorisant les conditions climatériques et la puissance de production de la région, assurent la fourniture économique du bois pour les constructions et les travaux coloniaux; leur superficie doit être suffisante pour l'augmentation de la colonie, de sorte que les descendants directs des premiers immigrants, les membres de



COLONIE IJUHY (Etat de Rio Grande do Sul)
Habitation d'un Colon allemand.

leur famille ou les personnes de leurs relations puissent, sur l'appel des immigrants, venir résider comme propriétaires de terres dans le même centre colonial ou dans ses environs.

Les autres conditions imposées par la loi pour l'établissement d'un centre colonial sont : altitude convenable et terres propres à la polyculture et à l'élevage; existence, en toutes saisons, d'eaux potables courantes ou amenées par des aqueducs ou autres moyens, en quantités suffisantes pour l'approvisionnement des colons et

pour les travaux agricoles et industriels; configuration topographique permettant l'installation d'industries mécaniques, etc.

Chaque centre colonial doit posséder :

1° Une ou plusieurs écoles pour l'enseignement primaire agricole;

2° *Un champ de démonstration* où sont pratiquées les cultures propres à la région et où l'on expérimente les autres cultures susceptibles d'y réussir;

3° De petits ateliers pour le travail du fer et du bois, destinés aux fils des colons ayant fréquenté le cours primaire agricole.

Dans beaucoup de centres coloniaux, le gouvernement met, en outre, à la disposition des colons : des animaux reproducteurs, des dépôts d'instruments et de machines agricoles, un ou plusieurs postes météorologiques, etc.

PAR QUI SONT FONDÉES LES COLONIES AGRICOLES. — Il y

a quatre catégories de *centres coloniaux* ou *colonies agricoles* :

1° Les colonies fondées par le Gouvernement fédéral;

2° Les colonies fondées par les Etats, avec l'appui du Gouvernement fédéral;

3° Les colonies fondées par les entreprises de transport;

4° Les colonies fondées par des Compagnies ou Associations et par des particuliers.

A quelque catégorie qu'elles appartiennent, toutes les colonies sont soumises aux règles générales que nous avons exposées ci-dessus ; elles sont toutes placées sous la surveillance constante du Gouvernement fédéral et des Gouvernements ou Etats.

LES LOTS. — Les lots sont classés en *ruraux* et *urbains*. La superficie des lots ruraux ne dépasse pas, en général, *vingt-cinq hectares*, si la colonie se trouve sur les bords ou à proximité d'un chemin de fer ou d'une rivière desservie par la navigation à vapeur ; dans les autres cas, elle peut aller jusqu'à *cinquante hectares*. Les lots urbains situés au chef-lieu de la colonie ne doivent pas dépasser une superficie de 5.000 mètres carrés.

PRIX DES LOTS. — Dans les colonies appartenant au Gouvernement fédéral, le prix des lots ruraux est ainsi fixé :

1° Pour l'agriculteur accompagné par sa famille et n'ayant pas le moyen de payer comptant : 16 à 32 francs l'hectare.

2° Pour l'agriculteur accompagné de sa famille ou pour celui qui, ayant déjà obtenu un lot dans le voisinage et l'ayant bien

cultivé, désire agrandir son exploitation par l'acquisition d'un nouveau lot : 13 à 25 francs l'hectare, vendu au comptant.

3° Pour l'acquéreur sans famille : 25 à 50 francs l'hectare.

Le prix des lots urbains varie entre 10 et 40 reis (de 15 à 65 centimes) le mètre carré. Dans les centres coloniaux en formation, le prix de la maison d'habitation est calculé d'après le prix de la construction. Mais quand, pour une raison quelconque, le prix dépasse 1.700 francs, le directeur du Service de Peuplement, peut autoriser une réduction de ce prix en faveur des chefs de familles.

Au prix du lot, sur lequel une maison a déjà été construite, on ajoute la valeur de celle-ci.

Mais, souvent, les immigrants préfèrent acheter des lots sans maison et se loger provisoirement dans des cabanes, jusqu'au moment où ils pourront construire une maison à leur goût.

LE BIEN DE FAMILLE. — L'article 96 de la nouvelle loi sur le peuplement du sol est ainsi conçu :

« Dans les ventes de lots ruraux, toutes les fois que l'acquéreur en fera la demande, sera insérée la clause contractuelle du *Homestead* (bien de famille), en vertu de laquelle une superficie maxima de 10 hectares, dont la valeur ne pourra dépasser 5 contos (8.500 francs environ), sera déclarée inaliénable, ainsi que sa production, et insaisissable. En cas de mort du colon, la propriété rurale passera, sous le même régime, à sa femme et à ses fils.

PAIEMENT DES LOTS. — Pour devenir propriétaire d'un lot rural, l'immigrant doit s'engager à payer ce lot en un certain nombre d'annuités.

Pendant la première année de l'exploitation, ou même pendant un plus long terme, on facilite aux immigrants qui le désirent l'achat ou la location d'instruments ou de machines agricoles, d'animaux et de véhicules nécessaires à la culture ou au transport des récoltes.

Le prix des lots, ainsi que tous les secours, sont inscrits sur un livret en forme de compte courant qui est remis au débiteur, et qui constitue le débit de l'immigrant. Ce débit doit être amorti par versements annuels, à partir de la fin de la deuxième année, au plus tard. L'immigrant qui paierait ses débits par anticipation aurait droit à une bonification calculée à raison de 12 % sur les versements à effectuer.

Dans certaines colonies dépendant des Etats ou de Compagnies de chemins de fer, les conditions de paiement sont différentes. Nous indiquerons, quand il y aura lieu, les conditions particulières aux colonies en question.

COMMENT SONT CONSIDÉRÉS LES IMMIGRANTS. — Tous les immigrants sont assurés de recevoir au Brésil le meilleur accueil. La loi sur le peuplement du sol en est la plus sûre des garanties. Voici comment s'exprime cette loi en son article 3 :

ART. 3. — Aux immigrants qui s'établiront en un point quelconque du pays et se dédieront à quelque branche de l'agriculture, du commerce ou de l'industrie, ou à un art ou profession utile, il sera garanti le plein exercice de leur activité et l'entière liberté de travail, dès qu'il n'y aura pas offense à la sûreté, à la santé et aux mœurs publiques; la liberté de leurs croyances et de leur culte, et enfin, l'usage des droits civils attribués aux nationaux par la Constitution et les lois en vigueur.

Le Brésil donne aux immigrants non seulement l'usage des droits civils, mais il donne même aussi aux naturalisés la jouissance des droits politiques, ce qui leur permet d'occuper toutes les charges publiques, excepté celles de président et de vice-président de la République.

LE PATRONAGE AGRICOLE. — Pour terminer ce chapitre, et pour montrer la sollicitude des pouvoirs publics à l'égard des immigrants, nous ne pouvons mieux faire que de citer quelques dispositions de la nouvelle loi du Patronage agricole, qui vient d'être promulguée dans l'Etat de São Paulo, à la date du 30 décembre dernier.

Cette nouvelle institution du Patronage Agricole a les attributions suivantes :

Assurer la fidèle exécution des lois relatives à la colonisation et à l'immigration dans l'Etat; chercher à résoudre à l'amiable toutes les difficultés qui pourraient s'élever entre les travailleurs agricoles et leurs patrons; étudier et soutenir les procès pour le recouvrement des salaires agricoles et pour la fidèle exécution des contrats; contrôler les livrets des travailleurs agricoles et veiller à l'exécution de toutes les mesures décrétées par la loi en leur faveur; contrôler les agences de change de monnaie et de vente de passages; assurer l'organisation et le contrôle des coopératives de production et de consommation, etc.

Pour assurer l'exécution de cette loi, il est créé un *fonds permanent* d'immigration et de colonisation qui est alimenté par les sommes allouées par le budget de l'Etat et par le produit de la vente des terres.

STATISTIQUE DE L'IMMIGRATION. — Pendant le cours de l'année 1911, il est entré au Brésil 133.616 immigrants appartenant aux nationalités suivantes :

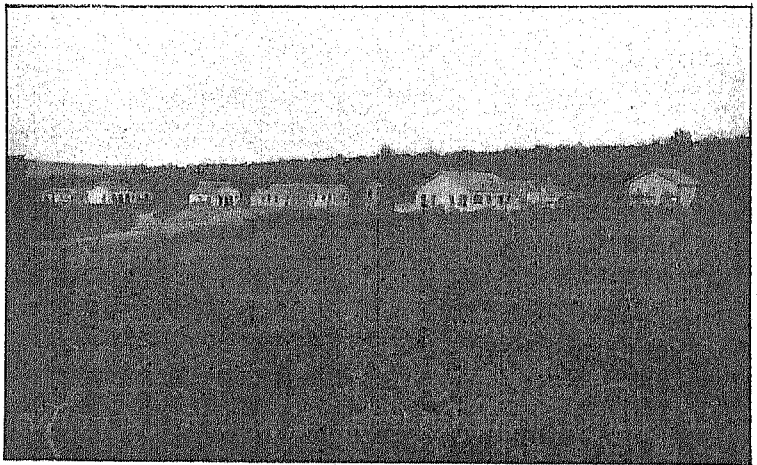
Portugais	46.754
Espagnols	27.007
Italiens	22.821
Polonais russes	10.135
Turcs arabes	6.233
Allemands	4.223
Russes	3.763
Autrichiens	3.156
Brésiliens	2.212
Français	1.340
Suédois	1.116
Anglais	1.045
Hongrois	780
Argentins	607
Nord-Américains	250
Grecs	250
Hollandais	247
Suisses	229
Uruguayens	229
Barbadiens	227
Belges	188
Polonais autrichiens	170
Finlandais	110
Autres nationalités	524
	<hr/>
	133.616

Le chiffre des immigrants n'avait été que de 85.416 en 1909 et de 88.564 en 1910.

MOUVEMENT IMMIGRATOIRE AU BRÉSIL

de 1820 à fin 1911

Italiens	1.277.692
Portugais	780.401
Espagnols	367.577
Allemands	109.544
Russes	72.262
Autrichiens	72.009
Turco-arabes	29.417
Français	23.976
Anglais	15.087
Suisses	10.175
Suédois	5.374
Belges	4.173
Autres nationalités	196.080
<hr/>	
Total	2.963.767



COLONIE JOAO PINHEIRO (Etat de Minas Geraes)
Siège de la Colonie.

DEUXIÈME PARTIE

CENTRES COLONIAUX ⁽¹⁾

Les CENTRES COLONIAUX ou COLONIES AGRICOLES sont de trois sortes :

- A) — LES COLONIES DÉPENDANT DU GOUVERNEMENT FÉDÉRAL ;
- B) — LES COLONIES CRÉÉES PAR LES GOUVERNEMENTS DES ETATS AVEC L'AIDE DU GOUVERNEMENT FÉDÉRAL ;
- C) — LES COLONIES CRÉÉES PAR LES GOUVERNEMENTS DES ETATS SANS AIDE DU GOUVERNEMENT FÉDÉRAL.

ÉTAT DE MINAS GERAES

SITUATION — POPULATION — DÉTAILS GÉNÉRAUX —
CLIMAT, etc. — (Voir page 25.)

COLONIES AGRICOLES DE L'ÉTAT

- A) — COLONIES DÉPENDANT DU GOUVERNEMENT FÉDÉRAL :
 - 1. João Pinheiro
 - 2. Inconfidentes
- B) — COLONIES CRÉÉES PAR LE GOUVERNEMENT DE L'ÉTAT AVEC L'AIDE DU GOUVERNEMENT FÉDÉRAL :
 - 3. Constança
 - 4. Vargem Grande
 - 5. Santa Maria
 - 6. Barão de Ayrucua

(1) Tous les renseignements qui suivent sont extraits des documents officiels publiés par le Ministère de l'Agriculture du Brésil.

CHAPITRE IV

L'IMMIGRATION

LE BRÉSIL A TOUJOURS ÉTÉ UN PAYS D'IMMIGRATION. — Dès les premières années qui ont suivi la découverte du Brésil, ses richesses naturelles ont attiré les étrangers. Les premiers colons furent portugais, mais bientôt des individus de toutes les nations allèrent tenter fortune sur la terre nouvelle.

Ce n'est qu'en 1820 qu'on a commencé à dresser une statistique de l'immigration. Cette année-là, on releva un total de 1.682 étrangers, Suisses, pour la plupart, qui vinrent s'installer au Brésil. En 1911, le chiffre des immigrants s'est élevé à 133.616.

POURQUOI L'IMMIGRATION S'EST-ELLE DÉVELOPPÉE. — Ces deux chiffres extrêmes montrent l'intensité actuelle du mouvement d'émigration vers le Brésil. Bien entendu, ces chiffres ne se rapportent qu'aux individus qui se sont déclarés eux-mêmes immigrants, à leur entrée sur le territoire brésilien, et qui ont été dirigés vers les *centres coloniaux* dont nous parlons plus loin.

Ce développement de l'immigration a pour cause principale les avantages accordés par le Gouvernement du Brésil aux travailleurs de bonne volonté qui veulent peupler son sol.

Voici un court aperçu de ces avantages :

AVANTAGES ACCORDÉS AUX IMMIGRANTS. — Le Brésil offre à tous les cultivateurs immigrants, à quelque nationalité qu'ils appartiennent : le transport gratuit du port de débarquement jusqu'au « centre colonial » qu'ils sont appelés à peupler; la concession immédiate de lots de terre dont la valeur varie suivant le genre de culture qui doit être pratiquée, la nature du sol et la situation des terres; les outils et les semences nécessaires à la mise en exploitation du sol; une maison et tout ce qu'il faut pour l'entretien de la famille *jusqu'à la première récolte*, etc., etc.

A tous les immigrants *spontanés*, qui justifient de leur qualité d'agriculteurs et qui arrivent au Brésil, avec une famille *composée d'au moins trois personnes*, au-dessus de 12 ans et au-dessous de 50 ans, le Gouvernement fédéral *rembourse les passages en troisième classe préalablement déboursés par eux*.

Les immigrants sont exemptés de tous droits de douanes pour

C) — COLONIES CRÉÉES PAR L'ÉTAT SANS AUCUNE AIDE DU GOUVERNEMENT FÉDÉRAL :

7. Itajuba
 8. Rodrigo Silva
 9. Nova Baden
 10. Francisco Salles
-

1^o Colonie " JOAO PINHEIRO "

SITUATION. — Les terrains sont situés dans le district de Sete Lagoas. La colonie est reliée par une excellente route carrossable de 17 kilom. 820 à la station Silva Xavier, du chemin de fer central du Brésil. La station Silva Xavier se trouve elle-même à une distance de 705 kilom. 411 de Rio de Janeiro.

La colonie est située sur la rive gauche de la rivière Marianno, non loin de son confluent avec le fleuve Jequitibá.

CLIMAT. — Salubrité parfaite, sec et tempéré.

Altitude : 692 mètres.

Température moyenne : 20° centigrades (maximum 29°3, minimum 6°).

Maximum de la hauteur des pluies : 233 millimètres en février. Minimum 0, du mois de mai au mois d'août.

On a compté trois jours de *gelée* en 1910, pendant le mois de juin.

VOIES DE COMMUNICATION. — Outre le chemin de fer, la colonie possède, en *chemins et routes* : une route pour autos, presque entièrement macadamisée, d'une longueur de 18 kilomètres et large de 5 mètres; une route carrossable de 9.820 mètres, large de 5 mètres; plus 64 kilom. 568 de chemins vicinaux, dont la largeur varie de 1 m.50 à 2 mètres.

TERRES. — Les terrains situés dans la colonie sont d'excellente qualité, et les trois champs d'expérience qui y ont été établis ont prouvé que les terres se prêtent merveilleusement à toutes les cultures.

CULTURES. — On cultive particulièrement : *le maïs* (environ 2.083.618 mètres carrés en 1910); *le riz* (environ 336.000 mètres carrés); *le coton* (environ 300.000 mètres carrés); *les haricots* (environ 300.000 mètres carrés).

Les autres cultures sont : tous les arbres fruitiers, les pommes de terre et patates, le manioc, la vigne, le café, l'arachide, la canne à sucre, les oignons et les cultures maraîchères.

La récolte de 1911 était évaluée à environ 260.000 francs, ce qui, pour 78 familles, représente 3.333 francs. En comptant une dépense annuelle de 1.000 francs, le bénéfice net par famille se monte à 2.333 francs.

ÉLEVAGE. — Peu développé encore; il existe quelques centaines de têtes de bétail, chevaux, moutons et porcs.

POPULATION. — 78 familles, ainsi réparties :

38	—	allemandes	comportant	217	personnes
18	—	hollandaises	—	102	—
11	—	autrichiennes	—	43	—
4	—	italiennes	—	21	—
1	—	polonaise	—	4	—
6	—	nationales	—	50	—

Soit 78 familles comprenant 442 personnes

RENSEIGNEMENTS DIVERS. — Il existe, dans la colonie, trois champs d'expériences pour les cultures; quatre magasins à vivres et produits manufacturés; une pharmacie; une cordonnerie; une boucherie; un maréchal-ferrant; une briqueterie.

L'eau potable est canalisée.

La colonie compte sept rues s'étendant sur une longueur de 3 kilom. 200, et une place centrale de 80 mètres sur 100, plantée d'arbres et de jardins.

Bureau de poste : service quotidien. Téléphone. Ecoles.

2^e Colonie " INCONFIDENTES "

SITUATION. — Les terrains sont situés dans le district d'Ouro Fino, à quatre kilomètres de la ville de ce nom, et à quelques dizaines de kilomètres de la frontière de l'Etat de São Paulo.

La superficie totale de la colonie est de 5.082 hectares.

Elle est traversée par le fleuve Mogy et coupée par de nombreux affluents de ce fleuve.

CLIMAT. — La colonie, grâce à son altitude (860 mètres), jouit d'une salubrité parfaite dans toutes les saisons de l'année.

Température moyenne: 15° centigrades (maximum 28°, au mois de novembre; minimum 2°, au mois de juin.

Maximum de la *hauteur des pluies*: 226 millimètres 3, au mois de décembre. Minimum: 0, au mois d'août.

19 jours de gelée dans l'année, aux mois de juin, juillet et septembre.

VOIES DE COMMUNICATION.— *Chemins de fer*: Communications rapides quotidiennes avec les villes de Rio de Janeiro, São Paulo et Santos.

a) *Avec Rio de Janeiro*:

De la colonie à la station de Ouro Fino	4k.000
De Ouro Fino à Soledade (Ch. de fer Sapucahy)	225k.000
De Soledade à Cruzeiro (Ch. de fer Minas-Rio)	89k.300
De Cruzeiro à Rio de Janeiro (Ch. de fer Central)	252k.155

Distance de la colonie à Rio de Janeiro 570k.455

b) *Avec São Paulo* (capitale de l'Etat de São Paulo) et Santos (port de mer):

De la colonie à la station de Ouro Fino	4k.000
De Ouro Fino à Sapucahy (Ch. de fer Sapucahy)	46k.000
De Sapucahy à Mogy-Mirim (Ch. de fer Mogyana)	47k.000
De Mogy-Mirim à Campinas (Ch. de fer Mogyana)	76k.000
De Campinas à Jundiahy (Cie Pauliste de Voies Ferrées et Fluviales)	45k.000
De Jundiahy à São Paulo (São Paulo Railway C ^o)	60k.500

Distance de la colonie à São Paulo 278k.500

De São Paulo à Santos (São Paulo Railway C^o) 76k.500

Distance de la colonie à Santos 355k.000

CHEMINS ET ROUTES.— Route carrossable entre la ville et la station de Ouro Fino et la colonie. Chemins vicinaux, 9 kil. 288.

TERRES.— Exceptionnellement fertiles. Le café y pousse à merveille ainsi que les céréales et les cultures maraichères. Toutes les cultures sud-européennes et sud-tropicales peuvent s'y développer.

ÉLEVAGE. — Peu important; quelques centaines de bêtes à cornes, moutons, porcs et chevaux.

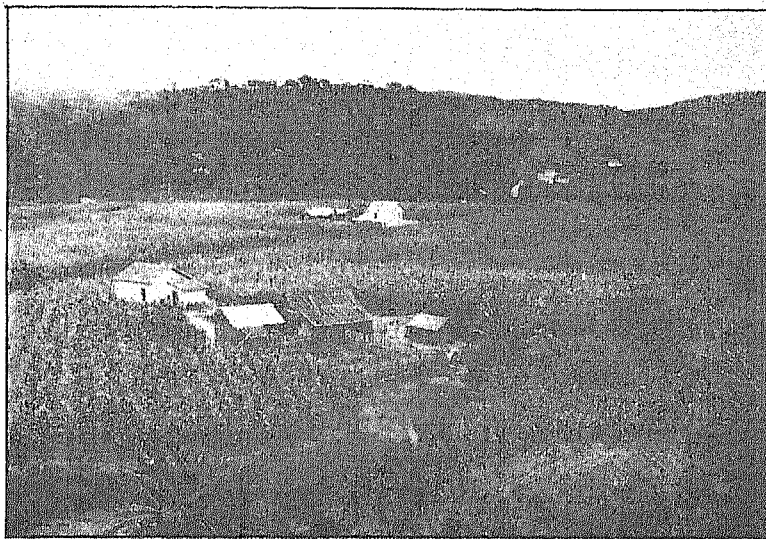
POPULATION. — 16 familles nationales avec 100 personnes

6 — italiennes — 19 —

—
22

—
119 —

Plus de 200 lots sont encore disponibles.



COLONIE CONSTANÇA (Etat de Minas Geraes)
Habitations de Colons et Cultures.

RENSEIGNEMENTS DIVERS. — Il existe dans la colonie un champ de culture expérimentale. Actuellement 2 hectares sur 20 sont déjà plantés, et l'on y voit toutes les cultures du Sud de l'Etat, y compris les arbres fruitiers.

Il y a un canal d'irrigation.

Il existe quatre briqueteries, une scierie mécanique appartenant à la colonie, 23 véhicules agricoles appartenant à la colonie.

Postes et téléphone.

On évalue la récolte de café de 1911 à 100.000 francs.

3^o Colonie " **CONSTANÇA** "

SITUATION. — La colonie se trouve située à quatre kilomètres de la station de Leopoldina, ville assez importante du Sud de Minas Geraes.

CLIMAT. — Bon, sec, agréable, mortalité extrêmement faible.

VOIES DE COMMUNICATION. — Chemin de fer « Leopoldina. »

De la colonie à la station de Leopoldina	Kil.	4
De Leopoldina à Vista Alegre (embr. du grand réseau Leopoldina-Sud)		12
Vista Alegre à Porto Novo (Leopoldina Railway)		89
Porto Novo à Entre Rios (Ch. de fer Central du Brésil) . .		63
Entre Rios à Rio de Janeiro (Ch. de fer Leopoldina, section Petropolis)		100

Distance de la colonie à Rio de Janeiro Kil. 268

Il y a une route excellente entre la colonie et la station et la ville de Leopoldina.

POPULATION. — A la fin de 1910, il y avait 45 lots occupés par :

20 familles italiennes	de 127 personnes
11 — allemandes	55 —
6 — portugaises	34 —
1 — espagnole	2 —
1 — turque	4 —
6 — nationales	39 —

45 familles

261 personnes

RÉCOLTES. — PRODUCTIONS DIVERSES. — On cultive le maïs, les haricots, le riz, le café, le manioc, l'arachide, la canne à sucre, les pommes de terre, les légumes.

La culture la plus intensive est celle du riz, qui a un grand avenir.

On estime à 360.000 litres la récolte de riz pour 1911.

ÉLEVAGE. — Quelques centaines de bêtes à cornes, chevaux, moutons.

MACHINES AGRICOLES. — 12 machines agricoles, usine pour la préparation du café, plusieurs moulins à maïs.

4^o Colonie " VARGEM GRANDE "

SITUATION. — Dans le district de Bello Horizonte, à quinze kilomètres de cette ville qui est la capitale de l'Etat. Arrosée par les affluents du Rio das Velhas.

La superficie de la colonie est de 21.675.227^m².

CLIMAT. — Grâce à son altitude de 840 mètres, la colonie jouit d'un climat extraordinairement sain, sec et tempéré."

VOIES DE COMMUNICATION. — Chemin de fer Central du Brésil.

Distance de la colonie à la station de Bello-Horizonte.	15k.000
De Bello Horizonte à Rio de Janeiro	605k.000

Distance entre la colonie et Rio	620k.000
--	----------

ROUTE CARROSSABLE reliant la colonie à la capitale de l'Etat.

CHEMINS VICINAUX ET D'INTÉRÊT LOCAL.

POPULATION. — 63 familles avec 372 individus (Portugais, Hollandais, Allemands, Brésiliens, Italiens et Belges).

RÉCOLTES, PRODUITS. — Les produits de la colonie sont : pommes de terre; patates; riz; maïs; haricots; café; fruits, oignons; ail.

MACHINES AGRICOLES. — 32 machines appartenant à la colonie.

ÉLEVAGE. — Les colons possèdent actuellement quelques centaines de têtes de bétail, chevaux, moutons, porcs, etc.

INSTRUCTION PUBLIQUE. — Il y a deux écoles.

5^o Colonie " SANTA MARIA "

SITUATION. — Les terres sont situées dans les trois districts de Cataguazes, Uba et Pomba.

La colonie est arrosée par le fleuve « Pomba ».

SUPERFICIE. — 1.398.800^m² divisés en 55 lots de vingt à vingt-neuf hectares chacun.

Il y a 22 lots non occupés sur les 55.

VOIES DE COMMUNICATION. — Chemin de fer *Leopoldina*.

Distance entre le centre de la colonie et la station Sobral Pinto	4 kil.
Sobral Pinto à Ligação (section Nord, chemin de fer Leopoldina)	19 —
Ligação à Entre Rios (section Sud, chemin de fer Leopoldina)	152 —
Entre Rios à Rio de Janeiro (section Petropolis, chemin de fer Leopoldina)	100 —
<hr/>	
Distance totale de la colonie à Rio de Janeiro.....	275 kil.

Il y a, en outre, plusieurs routes et chemins vicinaux. Belle route carrossable, reliant la colonie à la station de Sobral Pinto.

POPULATION.

25 familles italiennes	de 193 personnes
2 — espagnoles	10 —
1 — portugaise	10 —
5 — nationales	55 —
<hr/>	
Total 33 —	comprenant 269 —

RÉCOLTES. — PRODUITS DIVERS. — A la fin de 1910 la superficie cultivée était de 60 hectares, produisant principalement : maïs, riz, haricots, café, tabac et légumes.

En 1910, on a commencé à planter le coton. Plus de 12 hectares sont ensemencés à l'heure présente. Le cacao sera également de grand avenir.

ÉLEVAGE. — Les animaux de la race porcine sont de vente facile et de bon rendement.

RENSEIGNEMENTS GÉNÉRAUX. — Plusieurs moulins à maïs, préparation du café, etc. Machines agricoles diverses. Ecole primaire mixte.

Climat excellent : Pluies régulières, les températures maximales ne sont pas excessives.

Terres de très bonne qualité et très fertiles.

6° Colonie " BARAO DE AYURUOCA "

SITUATION. — La colonie est située dans le district de « Mar de Hespanha », à proximité de l'importante ville du même nom.

L'embranchement du « Leopoldina Railway » qui relie la station de São Pedro à la ville de Mar de Hespanha, traverse la colonie dans toute son étendue.

La colonie est arrosée par le fleuve Kagado. *Altitude* : environ 600 mètres.

SUPERFICIE TOTALE. — 1.848 hectares 84 divisés en 51 lots, et 3 forêts d'usage collectif.

VOIES DE COMMUNICATION. — Chemin de fer « Leopoldina ».

De la colonie à Mar de Hespanha	kil.	7
Mar de Hespanha à S. Pedro (embranch. E.).....		10
S. Pedro à Entre Rios (embr. Sud du Leopoldina Railway)		31
Entre Rios à Rio de Janeiro (embr. de Petropolis du Leopoldina Railway)		100

Distance totale de la colonie à Rio de Janeiro

kil.	148
------	-----

CHEMINS ET ROUTES. — Plusieurs routes carrossables et quantité de chemins vicinaux.

POPULATION. — La colonie, de création récente, est encore peu habitée. On y compte déjà, cependant, plusieurs familles italiennes ainsi que des nationaux.

RÉCOLTES. — PRODUITS. — Plus de 60.000 pieds de café admirablement traités. Une cinquantaine d'hectares d'arbres fruitiers déjà plantés. Une trentaine d'hectares prêts à être plantés d'autres arbres.

RENSEIGNEMENTS GÉNÉRAUX. — Il existe un certain nombre d'excellentes machines agricoles, un champ de cultures expérimentales, quatre usines à café, onze moulins à maïs, une briquetterie.

Canaux d'irrigation provenant du fleuve Kagado.
Excellent climat, très sain.

7^o Colonie « ITAJUBA »

SITUATION. — La colonie est située dans le district de Itajuba, à proximité de la ville du même nom, qui elle-même est desservie par le chemin de fer Sapucahy.

SUPERFICIE. — 84,3 hectares divisés en 40 lots, dont deux destinés au siège central de la colonie et à faire un champ de

culture expérimentale et un autre composé de forêts réservées à la collectivité pour y chercher le bois de construction et le bois à brûler.

VOIES DE COMMUNICATION. — Chemin de fer Sapucahy.

De la colonie à la station de Itajuba	12k.000
De Itajuba à Soledade (ch. de fer Sapucahy)	85k.000
De Soledade à Cruzeiro (ch. de fer Minas à Rio)....	89k.300
De Cruzeiro à Rio de Janeiro (ch. de fer Central)..	252k.155
	<hr/>
Distance de la colonie à Rio de Janeiro	438k.455
	<hr/>
Pour aller à S. Paulo, le voyageur prendra à Cru-	
zeiro l'embranchement Nord du Ch. de fer	
Central : Cruzeiro à São Paulo	244k.000
São Paulo à Santos (port de mer).....	76k.500
	<hr/>
Total	320k.500
	<hr/>

La distance totale de la colonie à S. Paulo est donc de 430 kil. 300, et de la colonie à Santos, 506 kil. 800.

CHEMINS ET ROUTES. — La colonie est bien desservie par des routes et chemins en bon état de conservation.

POPULATION. — 36 lots sont occupés par :

7 familles allemandes avec 37 personnes	
7 — portugaises — 34 —	
5 — polonaises — 29 —	
4 — nationales — 37 —	
3 — russes — 25 —	
2 — suisses — 8 —	
1 — française — 2 —	
6 — italiennes — 24 —	
1 — suédoise — 8 —	
	<hr/>

Total 36 familles, comprenant 204 —

RÉCOLTES. — PRODUITS. — Les principaux produits sont : riz, maïs, haricots.

La récolte moyenne est de 360.000 litres de riz ; 72.000 litres de maïs et 210.000 litres de haricots.

Dans le champ de culture expérimentale mesurant 18 hectares on plante toutes sortes d'espèces de fruits, légumes, céréales, etc...

ÉLEVAGE. — Encore rudimentaire ; — on compte cependant quelques centaines de bêtes.

Un petit poste zootechnique est entretenu par l'Etat (cheval arabe pur sang, taureaux « Schwitz », etc.)



COLONIE ITAJUBA (État de Minas Geraes)
Rizière et Champ de cultures expérimentales.

RENSEIGNEMENTS GÉNÉRAUX. — Plusieurs moulins à mains pour canne à sucre, maïs, riz, etc.

Force hydraulique.

Plusieurs dizaines de machines agricoles.

2 écoles primaires mixtes.

REMARQUE. — Le seigle se développe admirablement et très facilement. C'est la céréale du colon par excellence et qui donne un excellent pain. Le blé se cultive actuellement avec succès.

8^o Colonie " RODRIGO SILVA "

SITUATION. — La colonie est située à proximité de la belle et importante ville de Barbacena, qui est elle-même à 378 kil. de Rio de Janeiro par voie ferrée.

Altitude: 1.120 mètres; climat d'une salubrité parfaite, un véritable sanatorium.

SUPERFICIE. — 41.616.901^m² divisés en 334 lots, dont 256 sont déjà occupés.

VOIES DE COMMUNICATION. — Chemin de fer Central du Brésil. — Embranchement du Centre.

De la colonie à la station de Barbacena	kil.	15
De Barbacena à Rio		378

Distance de la colonie à Rio de Janeiro		393
---	--	-----

Le voyageur peut se rendre à Bello Horizonte, capitale de l'Etat de Minas, par la même station de Barbacena, direction N.-E.

La distance de Barbacena à Bello Horizonte est de 226 kilom.

CHEMINS ET ROUTES. — La colonie est desservie par une excellente route carrossable qui la relie à la ville de Barbacena.

Elle possède en outre différentes autres routes carrossables et d'innombrables chemins vicinaux qui facilitent les communications de la colonie avec les centres habités des environs.

POPULATION. — 296 lots sont occupés et il y en a encore 38 non occupés.

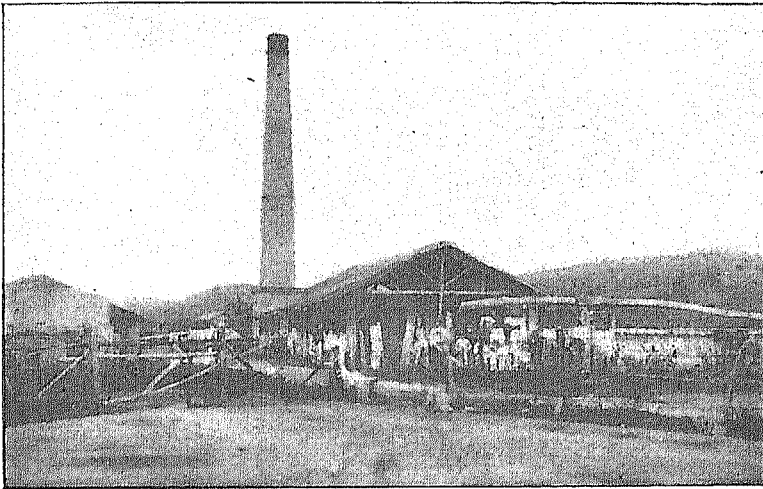
Les lots occupés le sont par 1.430 individus dont 1.080 Italiens; les autres sont Portugais, Français, Allemands, Autrichiens et Nationaux; ces 1.430 individus constituent 277 familles.

RÉCOLTE. — PRODUCTION AGRICOLE. — Les colons s'adonnent surtout à la culture du maïs, du riz, des haricots, des pommes de terre, des patates, du manioc, des légumes, des fruits, de la vigne, du tabac. L'apiculture, la céramique et la sériculture se développent peu à peu.

La moyenne annuelle des récoltes a été la suivante pendant le cours de ces dernières années:

Mais	950.000 litres
Haricots	43.000 »
Riz	1.600 »
Vin	1.000 »
Miel	300 »
Pommes de terre	280.000 kilos
Patates	17.000 »

Le tout d'une valeur marchande d'environ 500.000 francs.



COLONIE RODRIGO SILVA (Etat de Minas Geraes)
Polerie appartenant à un Colon.

Les cultures sont fort bien traitées, ainsi que les innombrables arbres fruitiers : bananiers, orangers, poiriers, pommiers, noyers, etc...

La plantation du mûrier prend une grande extension à cause du ver à soie qui est exploité par la presque totalité des colons.

VER A SOIE. — Son exploitation devient très rémunératrice. Il existe dans la colonie une importante fabrique pour la filature de la soie. Cette fabrique possède l'outillage le plus moderne. Sa production quotidienne est de 5 kilos de fil de soie.

Il y a aussi une fabrique de glace produisant 250 kilos par jour, destinés principalement à l'hivernage des œufs du ver à soie.

Ces œufs sont distribués gratuitement dans tout l'Etat, ainsi que les plants de mûrier.

RENSEIGNEMENTS GÉNÉRAUX.— On imprime dans la colonie un journal, *Le Sériciculteur*, organe destiné à la propagande de l'industrie séricicole dans le pays.

Un poste zootechnique, établi aux frais de l'Etat, renferme plusieurs étalons de pur sang, des moutons de race, des boucs et chèvres.

Une scierie mécanique est à la disposition des colons et ils peuvent y trouver du bois découpé à des prix modérés.

Il y a encore plusieurs moulins à maïs, de nombreuses machines agricoles, deux grandes briqueteries, plusieurs champs de culture expérimentale. L'instruction est donnée dans deux écoles mixtes.

ÉLEVAGE. — Assez développé et de grand avenir.

9° Colonie "NOVA-BADEN"

SITUATION. — La colonie est située à proximité de la ville de « Aguas Virtuosas » desservie par le chemin de fer Muzambinho » dont la station de « Nova Baden » est à côté de la colonie.

SUPERFICIE. — 1.628 hectares ainsi divisés :

Lots	1.378	hectares
Rues et places (projetées)	276	»
Chemins et routes	38	»
Forêts réservées	123	»
	<hr/>	
	1.628	»

VOIES DE COMMUNICATION. — Chemin de fer Muzambinho. De la halte de « Nova Baden » (dans la colonie même)

à Freitas	40k.000
De Freitas à Cruzeiro (ch. de fer Minas à Rio)....	106k.000
De Cruzeiro à Rio de Janeiro (ch. de fer Central)...	252k.155

Distance de la colonie à Rio de Janeiro 398k.155

De la colonie à Cruzeiro	146k.000
De Cruzeiro à S. Paulo	244k.000

De la colonie à S. Paulo	390k.000
De S. Paulo à Santos	76k.500
De la colonie à Santos	466k.500

CHEMINS ET ROUTES. — La colonie est desservie par d'excellentes routes carrossables. Les principales sont celle qui la relie à la ville de Aguas Virtuosas et celle qui la met en communication avec la ville de Campanha, point terminus nord du chemin de fer Muzambinho.

POPULATION. — Le nombre des colons est de 252 divisés en 55 familles :

9 familles italiennes	avec	45 personnes
9 — autrichiennes	—	27 —
5 — portugaises	—	23 —
4 — allemandes	—	19 —
3 — russes	—	6 —
2 — françaises	—	6 —
2 — polonaises	—	6 —
2 — espagnoles	—	17 —
22 — nationales	—	103 —
<hr/>		
Total 55 familles	avec	252 —

RÉCOLTES. — PRODUCTIONS AGRICOLES. — Les principaux produits agricoles sont : maïs, haricots, pommes de terre, patates, cannes à sucre, arachides, riz, etc...

La moyenne des récoltes est la suivante :

Maïs	80.000 litres
Haricots	18.000 »
Riz	15.000 »
Pommes de terre	45.000 kilos

La vigne, que l'on cultive depuis peu de temps, commence à donner de 200 à 300 litres de vin.

Les briqueteries produisent 1.000.000 de briques.

ÉLEVAGE. — Surtout de la volaille.

RENSEIGNEMENTS GÉNÉRAUX. — Il existe dans la colonie plusieurs dizaines de machines agricoles, un moulin à canne à sucre, un moulin à travailler le riz.

Bureau de postes.

Ecole primaire mixte.

10° Colonie agricole " FRANCISCO SALLES "

SITUATION. — La colonie est située dans le district de Pouso-Alegre, au Sud de l'Etat de Minas Geraes, au lieu dénommé *Faisqueira*, à 6 kilomètres de la ville de Pouso-Alegre; elle est desservie par le chemin de fer « Sapucahy ».

SUPERFICIE. — 1.008 hectares.

Un champ de culture expérimentale occupe une superficie de 12 hectares 62.

VOIES DE COMMUNICATION. — Chemin de fer « Sapucahy ».

De la colonie à la ville de Pouso-Alegre	6k.000
De Pouso-Alegre à Soledade (ch. de fer Sapucahy) ..	165k.000
De Soledade à Cruzeiro (ch. de fer Minas à Rio)	89k.300
De Cruzeiro à Rio de Janeiro (ch. de fer Central) ...	252k.155
<hr/>	
Distance de la colonie à Rio de Janeiro	512k.455
<hr/>	
De la colonie à Cruzeiro	260k.300
De Cruzeiro à S. Paulo	244k.000
<hr/>	
Distance de la colonie à S. Paulo	504k.300
De S. Paulo à Santos	76k.500
<hr/>	
Distance de la colonie à Santos (port de mer)	580k.800

CHEMINS ET ROUTES. — Plusieurs chemins vicinaux et routes carrossables, entre autres celle reliant la colonie à la ville de Pouso-Alegre.

POPULATION. — 55 lots sont occupés par 49 familles se décomposant ainsi :

13 familles italiennes	avec	61 personnes
11 — allemandes	—	73 —
9 — espagnoles	—	41 —
16 — nationales	—	97 —
<hr/>		
49 familles	—	272 —

RÉCOLTES, PRODUCTION. — Les cultures principales de la colonie sont le maïs, le riz, les haricots, la canne à sucre, le manioc, etc...

La moyenne des récoltes est la suivante :

Maïs	250.000	litres
Haricots	30.000	»
Riz	90.000	»
Pommes de terre	60.000	kilos
Ail	60.000	têtes
Oignons	100.000	»
Tabac	1.000	kilos

Le tout valant environ 80.000 francs.

RENSEIGNEMENTS GÉNÉRAUX. — L'élevage est encore peu important; cependant, les colons possèdent déjà plusieurs centaines de bœufs, porcs, chevaux, ainsi qu'une grande quantité de chèvres, volaille, etc. Il existe dans la colonie plusieurs dizaines de machines agricoles.

Ecole primaire mixte.

COLONIES INDÉPENDANTES

Il existe encore, dans l'Etat de Minas Geraes, quelques petits centres coloniaux, établis aux alentours de *Bello Horizonte*, capitale de l'Etat.

VOIES DE COMMUNICATION. — Un service quotidien de trains rapides relie *Bello Horizonte* à Rio de Janeiro (chemin de fer Central du Brésil).

Altitude. — 837 mètres.

Distance kilométrique par voie ferrée entre Bello Horizonte et Rio. — 604 kil. 737.

Colonie " CARLOS PRATES "

SITUATION. — Banlieue de *Bello Horizonte*.

SUPERFICIE — 260 hectares divisés en 150 lots.

POPULATION — 495 individus :

Italiens	271
Portugais	64
Allemands	3
Français	3
Brésiliens	154
	<hr/>
	495



Lignes de Navigation entre la France et le Brésil (V. pages 93 et suivantes).

Directoria de Estatistica Commercial

2 . . NOV.
 SECÇÃO DE
 Finanças, Archivo e Bibliotheca

Production. — Ail, choux, ananas et légumes en quantité.
Élevage: Chevaux, porcs, chèvres, volailles.

Colonie " AFFONSO PENNA "

SITUATION. — Banlieue de Bello Horizonte.

SUPERFICIE. — 593 hectares divisés en 89 lots.

POPULATION. — 127 individus :

Espagnols	27
Italiens	25
Allemands	3
Portugais	1
Brésiliens	71

PRODUCTION MOYENNE.

22.500 kilos de pommes de terre.

52.500 kilos de patates.

1.400 douzaines de choux.

400 douzaines d'ananas.

240.000 têtes d'ail, et tous les légumes.

L'élevage est peu important.

Il y a une école primaire mixte.

Colonie " AMERICO WERNECK "

SITUATION. — Banlieue de Bello Horizonte.

SUPERFICIE. — 144 hectares divisés en 75 lots.

POPULATION. — 286 individus :

Italiens	97
Espagnols	32
Portugais	6
Suédois	1
Brésiliens	150

RÉCOLTES. — Grande quantité de légumes, maïs, haricots, riz, tomates, pommes de terre, raisin, ail, oignons, etc...

La colonie possède 50 douzaines de poules. Il y a aussi une briqueterie.

Colonie de "BIAS FORTES"

SITUATION. — Banlieue de Bello Horizonte.

SUPERFICIE. — 237 hectares divisés en 69 lots.

POPULATION. — 190 individus :

Italiens	63
Portugais	13
Espagnols	3
Autrichien	1
Belge	1
Brésiliens	109

PRODUCTION.

50 douzaines de poulets.

200 douzaines d'œufs.

2.000.000 de briques

100.000 tuiles.

On récolte du maïs, des haricots, du riz, des pommes de terre, des tomates, des herbes potagères, etc...

Colonie "ADALBERTO FERRAZ"

SITUATION. — Environs de Bello Horizonte.

SUPERFICIE. — 155 hectares divisés en 27 lots.

POPULATION. — 68 individus :

Italiens	10
Espagnols	2
Portugais	3
Suisse	1
Brésiliens	52

PRODUCTION. — Raisins, volaille, œufs et légumes.

ETAT DE RIO DE JANEIRO

Situation, population, renseignements généraux, climat, etc..

L'Etat de Rio de Janeiro possède deux COLONIES AGRICOLES, dépendant du gouvernement fédéral :

1° COLONIE VISCONDE DE MAUA.

2° COLONIE ITATIAYA.

Colonie " VISCONDE DE MAUÁ "

SITUATION. — La colonie est située à 33 kil. 930 m. de la ville de Rezende, à laquelle elle est reliée par une belle route carrossable, et à une altitude de 1.280 mètres. Les autos-camions montent la côte entre Rezende (399 mètres d'altitude) et la colonie en moins d'une heure et demie.

CLIMAT. — Excellent, grâce à l'altitude, se rapproche beaucoup du climat de la Suisse. Suivant Levasseur, c'est dans la région d'Itatiaya (colonies Visconde de Mauá et Itatiaya) que les Français, Belges et Suisses trouveront, en Amérique, leur vraie patrie.

Température moyenne : + 17° (minimum + 1°8, en mai; maximum + 32°, en janvier).

Pluie (en millimètres) maximum : 5.602, en février; minimum 0, en août.

VOIES DE COMMUNICATION. — Chemin de fer Central du Brésil, section « S. Paulo ».

Distance de la colonie à la station de Rezende	33k.930
De Rezende à Rio de Janeiro	190k.598
Distance entre Rio de Janeiro et la colonie	<u>224k.528</u>

CHEMINS ET ROUTES. — Route excellente entre la colonie et la ville de Rezende (pour voitures et autos)

Routes carrossables de l'intérieur suivant les cours des fleuves Preto et Riachão	33k.930
Chemins vicinaux vers Ayruruoca, Flores, etc., et les divers lots ruraux	18k.365
Chemins vicinaux d'intérêt local	49k.273
	<u>9k.721</u>

CULTURES. — Les terres sont d'excellente qualité. Les cultures de grand rapport sont : maïs, pommes de terre, fruits européens, légumes, fleurs.

On fait aussi, dans la colonie la culture du blé qui a donné d'excellents résultats. — Le maïs a produit 237.500 litres pour 183 hectares cultivés.

Les légumes européens (particulièrement les petits-pois, l'asperge, l'artichaut, les choux-fleurs, l'échalotte, etc.) sont d'une culture extraordinairement rémunératrice, grâce à la facilité de leur vente à Rio de Janeiro, qui est presque entièrement privé de légumes européens.

Les nombreux cours d'eau de la colonie peuvent être exploités pour la pêche.

ÉLEVAGE. — Il y a dans les hauts plateaux de la colonie des pâturages de premier ordre; mais pour que l'élevage se développe, il faudra que les colons y établissent des pâturages artificiels et améliorent les races existantes.

On conseille le bétail des races « Devon » et « Flamande ».

POPULATION. — 32 familles étrangères et 64 familles brésiliennes, ainsi réparties :

Suisses	114 ¹ personnes
Allemands	73 »
Brésiliens	347 »

Au total..... 534 personnes

RENSEIGNEMENTS DIVERS. — On trouve dans la colonie tout ce qui concerne l'industrie de la fabrication du pain et la préparation de la farine de maïs.

Le téléphone relie la colonie à la station de Rezende.

Colonie " ITATIAYA "

SITUATION. — La colonie est reliée à Campo Bello, station du chemin de fer Central du Brésil, par une belle route carrossable. Altitude : 823 mètres.

CLIMAT. — Excellent, tempéré, sec.

Température moyenne : 19° (minimum 5° en juillet; maximum 33°, en janvier).

Pluies (en millimètres) (maximum, 35,7, en février; minimum 0, en août).

Gelées. — 12 jours, en mars.

VOIES DE COMMUNICATION.

De la station de Campo Bello (par route)	22k.600
De Campo Bello à Rio de Janeiro (chemin de fer)	203k.543
<hr/>	
Distance de la colonie à Rio de Janeiro	226k.143

Chemins et Routes. — Route carrossable entre la colonie et Campo Bello 22k.600

Il y a, en outre, 8 kil. d'autres routes carrossables, 27 kil. 785 de chemins vicinaux, 5 kil. 329 de chemins d'intérêt local.

La durée du trajet en chemin de fer, entre Rio et Campo Bello est de 5 h. 1/2.

CULTURES. — Les mêmes que pour la colonie « Viscondo de Mauá ».

POPULATION.

1 famille française	avec	5 personnes
2 — portugaises	—	11 —
19 — brésiliennes	—	98 —
<hr/>		
22 familles comprenant		114 personnes

ETAT D'ESPIRITO SANTO

Situation de l'Etat. — *Climat.* — *Population, etc.,* (voir page 19).

COLONIE AGRICOLE DE L'ETAT

L'Etat ne compte qu'une colonie agricole dépendant directement du Gouvernement Fédéral, la colonie *Affonso Penna*.

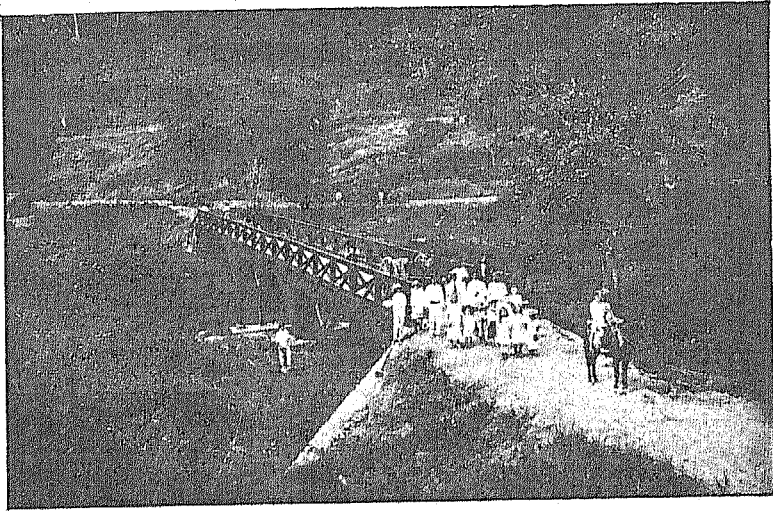
Colonie "AFFONSO PENNA"

SITUATION. — Le centre de la colonie est situé à l'intérieur de l'Etat d'Espírito Santo, presque à la frontière de celui-ci et de

Minas Geraes. Les terrains sont situés à deux kilomètres par route de la station « Baixo Guandú » appartenant à la « Victoria Minas Railway Cy».

Ils sont arrosés en partie par le fleuve « Guandú » et les rivières « Guilherme » et « Pias ».

CLIMAT. — Sain et sec. Pas de gelée.



COLONIE AFFONSO PENNA
Pont et Route carrossable dans la Colonie.

Température moyenne: 22° (maximum 35°5, minimum 8°).

Hauteur des pluies (en millimètres). Maximum 155,5 en décembre. Minimum 0, en juin, juillet et août.

Altitude. — 162 mètres.

VOIES DE COMMUNICATION. — Plusieurs chemins vicinaux relient les divers villages à proximité de la colonie. Le fleuve Guandú est navigable pour les petites embarcations.

Le chemin de fer Victoria-Minas possède une station à deux kilomètres de la colonie. Le chemin de fer, qui sera bientôt électrifié, va de Victoria, la capitale de l'Etat, jusqu'à l'intérieur de Minas Geraes.

La station dénommée « Baixo Guandú » se trouve à 201 kilomètres de distance de Victoria, capitale de l'Etat d'Espírito Santo,

qui est elle-même, par voie maritime, à vingt heures de Rio de Janeiro.

SALAIRES. — On trouve des ouvriers agricoles à raison de 4 à 5 francs par jour, non nourris.

TERRES. — Très fertiles, la zone étant très minéralisée et riche en éléments fertilisants.

POPULATION. — L'on compte actuellement 1.158 colons, dont 43 familles étrangères avec 270 personnes.

CULTURES. — Les cultures existant actuellement sont le café, le coton, le maïs, le riz, le blé, le manioc, les pommes de terre, les patates, les arachides, les ananas.

On pourrait cultiver avec grand profit la canne à sucre, le cacao, les fruits.

De nombreux pâturages sont très favorables à l'élevage.

ETAT DE SAO PAULO

Situation, climat, population, renseignements divers. (Voir page 20.)

L'Etat de São Paulo compte deux colonies appartenant au Gouvernement fédéral et huit colonies créées sous appui du Gouvernement fédéral.

A. COLONIES DÉPENDANT DU GOUVERNEMENT FÉDÉRAL :

1° Colonie Bandeirantes.

2° Colonie Monção.

B. COLONIES CRÉÉES PAR L'ÉTAT, SANS APPUI DU GOUVERNEMENT FÉDÉRAL.

3° colonie Nóva Európa.

4° » Gavião Peixoto.

5° » Nova Odessa.

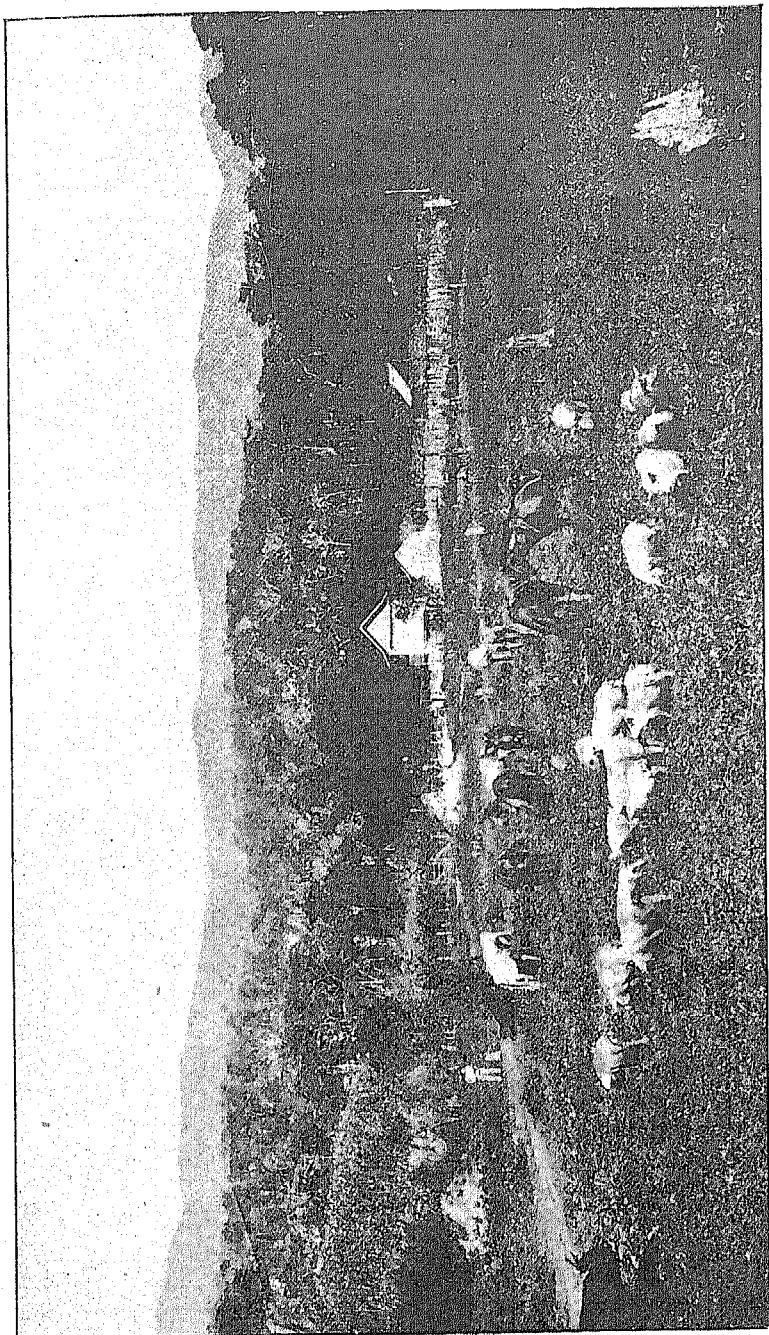
6° » Jorge Tibiriça.

7° » Campos Salles.

8° » Parequira Assú.

1° Colonie agricole "BANDEIRANTES"

SITUATION. — La colonie est située dans le district de S. José do Barreiro et desservie par le chemin de fer « Rezénde à



COLONIE AFONSO PENNA (Etat d'Espírito Santo) Bâtai appartenant à m Colon.

Bocaina ». Ses terres s'étendent depuis la voie ferrée jusqu'en haut de la « Serra da Bocaina » et la vallée de Manbucaba.

CLIMAT. — Excellent à tous les points de vue.

Température moyenne: 20° (minimum 1°8 en juillet, maximum 32°5 en janvier).

Hauteur des pluies (en millimètres). Maximum, 3.000 en février; minimum 0,298 en juillet. Gelées: 3 jours, en juillet.

VOIES DE COMMUNICATION. — Chemin de fer Rezende à Bocaina, station de « Formoso ». La voie ferrée traverse les terres de la colonie, la reliant ainsi à la capitale de l'Etat de S. Paulo et à tous les grands centres producteurs et commerciaux.

Routes et chemins. — La colonie en est fort bien pourvue; il y a environ 35 kilomètres de routes carrossables et d'innombrables chemins vicinaux.

CULTURES. — Les terres sont ordinairement fertiles et ne demandent que peu de soins. L'eau est abondante et bonne.

La culture préférée par les colons est celle de la pomme de terre qui donne des résultats extraordinaires.

Presque toute la récolte peut être vendue sur place aux négociants de la colonie.

En 1910, le maïs a produit....	69.000 litres pour 33	hect.
— les haricots.....	17.500 » »	21 »
— le riz	5.000 » »	6,6 »
— la pomme de terre...	12.610 kilos »	15,4 »
— le manioc	13.500 » »	7,4 »
— le blé	94 » »	10,0 »
— le café	8.600 » »	16,75 »

Le tout d'une valeur d'environ 30.000 francs.

Presque tous les arbres fruitiers européens peuvent être plantés.

Le tabac donne de bons résultats.

POPULATION.

40 familles allemandes	comprenant 216 personnes
6 — autrichiennes	— 32 —
3 — portugaises	— 18 —
76 — brésiliennes	— 437 —
<hr/> 125 familles	<hr/> comprenant 703 personnes

RENSEIGNEMENTS DIVERS. — Il y a dans la colonie 2 écoles primaires mixtes, une pharmacie, 3 épicerie, quincaillier, faïencier, boucher, restaurant, maréchal-ferrant.

Postes.

2^o Colonie " MONÇÃO "

SITUATION. — La colonie est située dans les districts de Lenções et Avaré, dans le municpe de Santa Barbara de Rio Pardo à 22°45' de latitude Sud, et à 5°55' de longitude Ouest de R. de Janeiro.

Les terres sont traversées par d'innombrables cours d'eau, presque tous affluents du Rio Pardo, Novo, Claro et Turvinho.

La rivière Capão Rioco possède des chutes qui pourront donner une force de 600 chevaux.

CLIMAT. — Sain, sec, tempéré. — *Altitude.* — 630 mètres.

VOIES DE COMMUNICATION. — La colonie se trouve à peu de distance des stations de Cerqueira Cesar et de Sant'Anna, du chemin de fer Sorocabana.

De de la colonie à Cerqueira Cesar (par route)	20k.762
De Cerqueira Cesar à Botucatu (ch. de fer Sorocabana)	117k.000
De Botucatu à S. Paulo (ch. de fer Sorocabana)	310k.000

Distance de la colonie à la capitale de l'Etat.	447k.762
La route carrossable entre la colonie et la station Cerqueira Cesar a.	20k.672
La route reliant la colonie à la station de Sant'Anna a. . . .	24k.500
La route reliant la colonie aux centres Santa Luzia et Capuvara a.	18k.040

avec un pont de 70 mètres sur le Rio Pardo.

Innombrables chemins vicinaux.

CULTURES. — Les terres sont de bonne qualité. Le sol, sur quelques points, est aréno-argileux. Il y a d'excellentes terres violettes un peu partout. Les terrains sont plus ou moins plats et couverts en grande partie par des forêts vierges et bois divers.

Une autre partie est composée de plaines et pâturages.

Le café pousse admirablement, ainsi que tous les légumes et céréales.

POPULATION. — 40 familles comprenant 198 personnes.

RENSEIGNEMENTS DIVERS. — La colonie possède un poste zotechnique et une ligne téléphonique.

En général, 25 hectares (1 lot) peuvent contenir entre 6 et 9.000 pieds de café.

COLONIES CRÉÉES PAR L'ÉTAT

3^o Colonie "NOVA EUROPA"

SITUATION. — La colonie est située dans le district d'Ibitinga.

POPULATION. — 1.538 personnes. La colonie, fondée en 1907 n'avait alors que 13 lots concédés à des colons russes.

LOTS. — Nombre total des lots 452, dont 227 sont occupés. *Il y a donc encore 225 lots disponibles.*

La superficie moyenne d'un lot est de 25 hectares. Son prix varie entre 4.000 et 4.800 francs.

Conditions : paiement en dix échéances pour les colons nouvellement arrivés. La 1^{re} est payable à vue, lors de la réception du titre de concession provisoire, et la dernière dans la douzième année de la date de la concession.

SUPERFICIE CULTIVÉE. — 1.851 hectares 300.

Valeur de la récolte :

1908	Fr.	8.000
1909		125.000
1910		450.000
1911 (estimation)		753.600

CULTURES PRINCIPALES. — Maïs, haricots, riz, arbres fruitiers.

CHEMIN DE FER. — Chemin de fer Douradense.

4^o Colonie "GAVIAO PEIXOTO"

SITUATION. — La colonie est située dans le district d'Araraquara.

LOTS. — Nombre total des lots, 165, dont 42 seulement sont occupés.

Superficie moyenne d'un lot: 25 hectares.

Prix des lots: 4.000 à 4.800 francs.

Conditions: les mêmes que pour la colonie Nova Europa.

POPULATION. — 726 habitants.



COLONIE AFFONSO PENNA (Etat d'Espirito Santo)
Une Plantation de Riz appartenant à un Colon.

SURFACE CULTIVÉE. — 526 hectares; évaluation de la récolte : 160.000 francs (pour 1911).

CULTURES PRINCIPALES. — Maïs, haricots, riz et arbres fruitiers.

CHEMIN DE FER. — Chemin de fer Douradense.

5° Colonie "NOVA ODESSA"

SITUATION. — La colonie est située dans le district de Campinas.

LOTS. — Nombre total.....	282
Nombre des lots occupés	145
Surface moyenne des lots	22 à 25 hectares

Prix des lots: 1.700 fr. à 2.400 fr.

Paiement en cinq échéances égales et annuelles. La première devant être payée à vue, lors de la remise du titre provisoire.

POPULATION. — 840 habitants.

SURFACE CULTIVÉE. — 857 hectares.

Valeur de la récolte:

En 1908	Fr.	84.000
1909		90.000
1910		210.000
1911 (estimée)		220.000

PRINCIPAUX PRODUITS. — Maïs, haricots, riz, pommes de terre, manioc, arachides, légumes, etc.

L'industrie du lait est très développée.

Chemin de fer. — Chemin de fer Paulista.

La colonie est desservie par trois stations : Rebouças, Nova Odessa et Villa Americana. Elle dispose ainsi de grands avantages de transport à bon marché et rapide pour les marchés voisins.

RENSEIGNEMENTS DIVERS. — Il y a deux écoles primaires mixtes. Sous les auspices du secrétariat d'agriculture de São Paulo, les colons ont fondé une coopérative pour la vente de leurs produits et l'acquisition au meilleur compte des denrées qui leur manquent.

6° Colonie " JORGE TIBIRIÇA "

SITUATION. — La colonie est située dans le district de Rio Claro.

LOTS. — Nombre total : 578, sur lesquels 187 seulement sont occupés.

La surface moyenne des lots est de 20 à 31 hectares. Leur prix moyen de 2.400 fr. à 2.900 francs.

Paiement aux mêmes conditions que pour la colonie *Nova Odessa*.

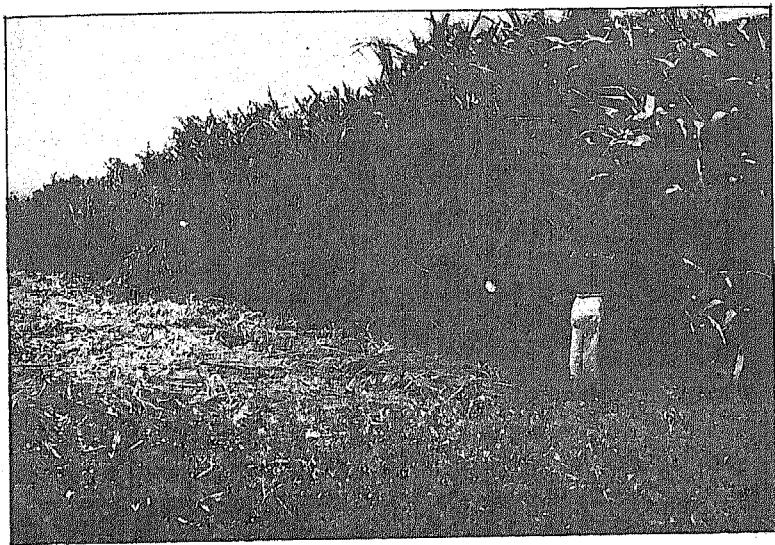
POPULATION. — 1.066 personnes.

SURFACE CULTIVÉE. — 1.147 hectares.

Valeur de la récolte:

1908	Fr.	70.000
1909		170.000
1910		250.000
1911	(estimation)	450.000

CULTURES PRINCIPALES. — Céréales de la zone, plantes potagères, légumes, fruits.



ÉTAT DE SÃO PAULO
Plantations de Maïs pour fourrages.

CHEMIN DE FER. — Le chemin de fer Paulista dessert deux stations à proximité de la colonie : Corumbatáhy et Ferraz, à 30 minutes de Rio Claro.

RENSEIGNEMENTS GÉNÉRAUX. — La colonie fait un commerce assez actif.

Il s'y trouve des boulangeries, des boucheries, une pharmacie et deux écoles subventionnées par l'Etat.

Il y a en outre un champ pour fournir des plants et semences aux colons et une pépinière d'eucalyptus pour le développement de la culture forestière.

L'état sanitaire est excellent.

7^o Colonie " CAMPOS SALLES "

SITUATION. — La colonie est située dans le district de Campinas.

LOTS. — Le nombre total des lots est de 270, dont 260 sont déjà occupés. La surface moyenne des lots est de 11 à 15 hectares. Leur prix varie de 1.000 fr. à 2.900 francs.

Paiement en cinq échéances, la première étant de 480 fr. et les autres étant divisées en quatre parties égales payables annuellement.

POPULATION. — 1.345 habitants.

SURFACE CULTIVÉE. — 1.608 hectares.

Valeur des récoltes :

En 1908	Fr. 210.000
1909	350.000
1910	280.000
1911	(estimée) 356.000

CULTURES PRINCIPALES. — Maïs, haricots, riz, canne à sucre, pommes de terre, manioc, fruits.

L'industrie laitière prend un grand développement ainsi que l'élevage des abeilles, et l'exportation de cire et miel d'abeilles devient de jour en jour plus importante.

CHEMIN DE FER. — Le chemin de fer *Funilense* traverse toute la colonie.

La station est dénommée *Arthur Nogueira*.

RENSEIGNEMENTS GÉNÉRAUX. — Grâce à l'excellence du climat, à la proximité de l'importante usine « *Esther* » et au voisinage d'excellents marchés de consommation, la colonie est en pleine prospérité ; elle est appelée à un développement très considérable, par suite du prolongement du chemin de fer qui la dessert.

La colonie Campos Salles, comme la colonie Nova Odessa, possède depuis quelque temps une société coopérative agricole de production.

8° Colonie " PARIQUERA ASSU "

SITUATION. — La colonie est située dans le district d'Iguape.

LOTS. — Le nombre total des lots est de 889; leur surface moyenne de 13 à 24 hectares. Leur prix varie de 192 à 1.155 fr.

Le paiement des lots doit se faire en deux échéances, la première étant de 160 francs, et le solde un an après la date de la concession.



ETAT DE SAO PAULO
Plantation d'Arbres à caoutchouc.

CULTURES PRINCIPALES. — Parmi les céréales, le riz occupe la première place. Viennent ensuite le bananier, le cacaoyer, la canne à sucre, etc...

Valeur de la récolte :

En 1908	Fr.	300.000
1909		450.000

CHEMIN DE FER. — Les terres se trouvent à 21 kilomètres du port de Subauma, qui lui-même est à 26 kilomètres de la ville d'Iguape par la route. Les paquebots de la Compagnie Sud Pauliste

de Navigation font escale à Subauma, mettant ainsi la colonie en communications suivies avec le marché de Santos.

POPULATION. — Plus de 1.500 habitants.

RENSEIGNEMENTS GÉNÉRAUX. — Cette colonie est une des plus prospères de l'Etat.

L'industrie s'y développe considérablement. Elle possède déjà une usine d'eau-de-vie de canne à sucre; une usine pour la préparation du riz, une autre pour le café; fabrique de bière, moulins, fabriques de chaussures, ébénisteries, etc., etc...

RENSEIGNEMENT GÉNÉRAL CONCERNANT LES COLONIES DE S. PAULO.

Toutes les colonies de l'Etat de São Paulo sont, comme on le voit, en pleine prospérité. Pour hâter leur développement, le Gouvernement a décrété, dernièrement, l'augmentation d'écoles dans les colonies agricoles.

Nova Europa	aura	15	écoles	primaires
Pariquera Assú	»	15	»	»
Campos Salles	»	8	»	»
Nova Odessa	»	8	»	»
Jorge Tibiriça	»	8	»	»

ETAT DE PARANA

Situation, population, détails généraux, climat, etc...

COLONIES AGRICOLES DE L'ETAT

L'Etat de Parana possède huit colonies agricoles dépendant du gouvernement fédéral et deux colonies créées sans aide du gouvernement fédéral.

A. COLONIES DÉPENDANT DU GOUVERNEMENT FÉDÉRAL :

- 1° Ivahy.
- 2° Tayo.
- 3° Iraty.
- 4° Itapara.
- 5° Vera Guarany.

- 6° Senador Correia.
- 7° Jesuino Marcondes.
- 8° Cruz Machado.

B. COLONIES CRÉÉES PAR L'ÉTAT SANS AUCUNE AIDE DU GOUVERNEMENT FÉDÉRAL :

- 9° Colonie Affonso Penna.



ÉTAT DE SÃO PAULO
Fern e modèle de Piracicaba.

1° Colonie " IVAHY "

SITUATION. — La colonie est située au Nord de l'Etat et s'étend des environs de la ville de Bomjardim, dans le district d'Ypiranga, jusqu'aux bords du fleuve Ivahy, dans le district de Guarapuava.

CLIMAT. — Très sain.

Température moyenne : 20° (minimum 1° en juin ; maximum 34°9, en janvier).

Pluies : Hauteur totale en millimètres : maximum, 463,5 en février, minimum 37,6 en novembre.

Gelées : maximum : 3 jours par mois en mai, juin et juillet.

VOIES DE COMMUNICATION. — La colonie se trouve à environ 200 kilomètres de la station de Ponta Grossa, desservie par le chemin de fer qui va de São Paulo à Rio Grande do Sul. Ponta Grossa est également le point de bifurcation de la ligne qui rejoint la capitale de l'Etat et la mer. De Ponta Grossa à Curitiba (la capitale), par le chemin de fer du Parana, il y a 191 kil., et de Ponta Grossa à Paranaguá, le port de mer, il y a 301 kilomètres.

Routes. — Plusieurs routes carrossables relient la colonie à des marchés importants et à des villes très peuplées, comme Guarapuava, Bom Sucesso, Ponta Grossa, etc. Belle route de la colonie à Therezina (43 kil.).

Chemins vicinaux : environ 125 kilomètres.

CULTURES. — En général, les terres sont d'excellente qualité et de bon rendement, il y a des cours d'eaux abondants. La surface cultivée était, en 1910, de 3.082 hectares, partagés ainsi :

Mais	1.258 hectares
Haricots	401 »
Seigle	886 »
Pommes de terre.	13 »
Sarrasin	98 »
Orge	121 »
Blé	121 »
Avoine	89 »
Légumes	95 »

La production est la suivante :

Maïs	2.083.000 litres	valant environ	160.000 fr.
Haricots ...	523.500 »	»	80.000 »
Seigle	1.320.300 »	»	100.000 »
Pom.de terre	117.360 »	»	20.000 »
Sarrasin ...	122.500 »	»	10.000 »
Orge	145.200 »	»	13.000 »
Blé	145.200 »	»	24.000 »
Avoine	133.500 »	»	10.000 »
Légumes ...		»	13.000 »
Herva maté	14.670 k.	»	2.500 fr.
Paille de seigle	733.500 k.	»	16.000 »
			<hr/> 448.500 »

ÉLEVAGE.

Race bovine	290 têtes	valant	32.000 fr.	environ
Race chevaline	120 »	»	16.000 »	»
Race porcine	640 »	»	16.000 »	»
Anes	11 »	»	3.000 »	»
Chèvres	350 »	»	8.000 »	»
An. de basse-cour	3.520 »	»	3.000 »	»
Ruches	4.890 »	»	16.000 »	»

94.000 fr.

PRODUCTION GÉNÉRALE DE LA COLONIE.

Lard	12.480 kilos	valant	16.000 fr.	environ
Miel d'abeille	24.450 »	»	16.000 »	»
Œufs	36.675 douz.	»	12.000 »	»
Lait	24.000 litres	»	12.000 »	»
Bois	1.830 pièc.	»	13.000 »	»
Bière	31.872 bout.	»	17.000 »	»
Saucisses	2.000 kilos	»	3.500 »	»
Graisse	2.080 »	»	3.000 »	»
Cuir tannés	120 pièces	»	1.500 »	»
Cire	9.780 kilos	»	18.000 »	»
Herva-Maté	14.670 »	»	2.500 »	»
Paille	733.500 »	»	16.000 »	»
Céréales	4.590.500 litres	»	417.000 »	»
Légumes	»	»	13.000 »	»
Autres produits	»	»	500 »	»

Valeur totale de la production 561.000 fr. »

POPULATION. — La population totale est de 3.177 individus, 20 sont célibataires et sans famille et 3.157 constituent 628 familles. Il y a 1.631 hommes et 1.546 femmes

Brésiliens	87 familles	comprenant	471 personnes
Allemands	40 »	»	202 »
Hollandais	7 »	»	38 »
Autrichiens	440 »	»	2.185 »
Russes	53 »	»	274 »
Italiens	1 »	»	7 »

628 » 3.177 »

RENSEIGNEMENTS GÉNÉRAUX. — Il y a dans la colonie deux écoles mixtes, une pharmacie, une église ruthène, un observatoire météorologique, une station télégraphique.

2^o Colonie " TAYO "

SITUATION. — La colonie est située à proximité de la colonie Ivahy et à cinq kilomètres de la ville d'Ypiranga.

CLIMAT et conditions météorologiques: les mêmes que pour Ivahy.

VOIES DE COMMUNICATION. — Pour les chemins de fer, voir Ivahy. Excellente route carrossable reliant la colonie à la ville de Ypiranga. Autre route entre la colonie et Imbituva.

La distance entre cette colonie et celle d'Ivahy est de 40 kilomètres.

Chemins vicinaux: 18 kilomètres.

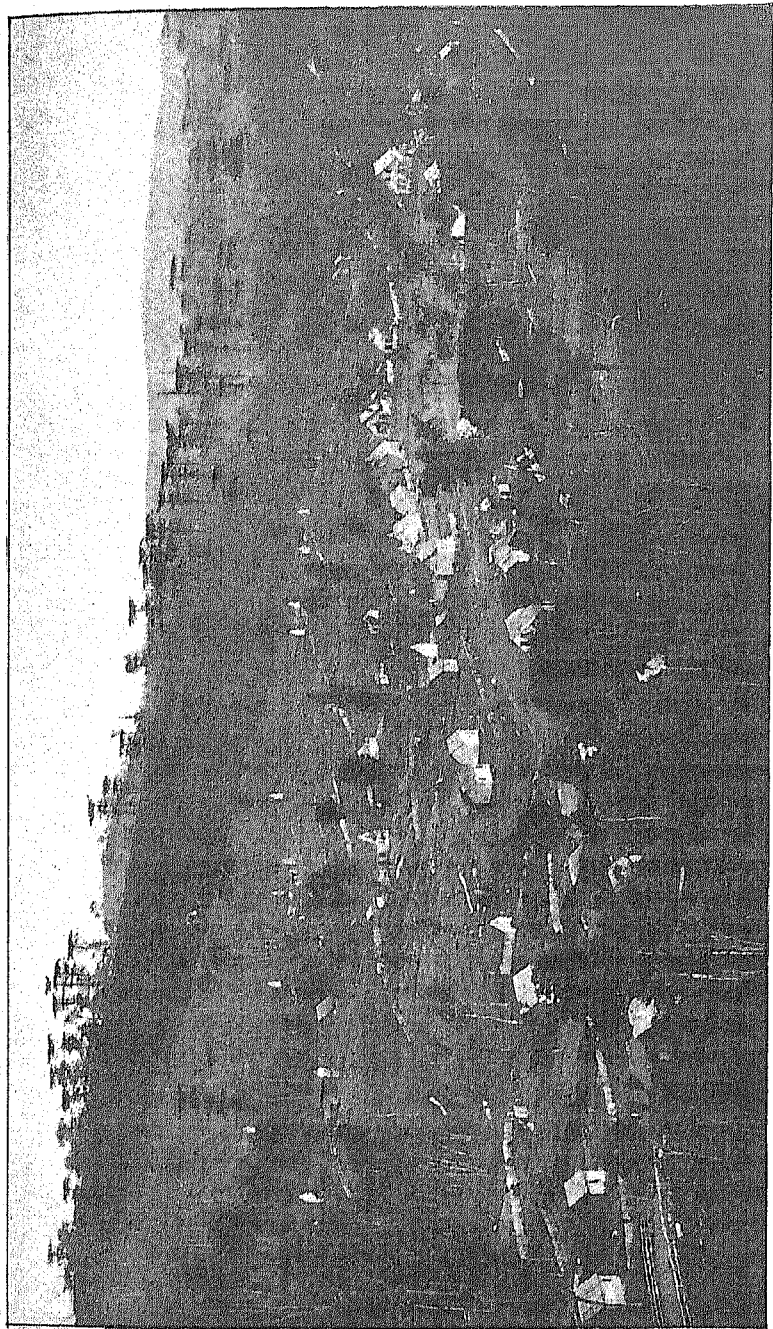
CULTURES.

	Superficie	Production	Valeur de la production
Maïs	120 hectares	186.160 litres..	16.000 fr.
Haricots	93 »	62.600 »	10.000 »
Seigle	113 »	148.800 »	12.000 »
Orge	16 »	18.600 »	1.500 »
Avoine	16 »	18.600 »	3.000 »
Blé	24 »	24.000 »	3.700 »
Pom. de terre.	2 »	29.760 »	4.800 »
Légumes ...	2 »		1.400 »
Paille de seigle		93.000 kilos..	1.900 »
	<hr/> 386 hectares		<hr/> 54.300 fr.

ÉLEVAGE.

Race bovine	28 têtes	3.200 francs
» chevaline	22 »	3.000 »
» porcine	183 »	4.400 »
Volailles	1.525 »	1.150 »
Ruches	350	1.000 »

Total..... 12.750 francs



COLONIE IARY (Etat de Parana) Siège de la Colonie.

POPULATION. — Il y a actuellement (1911) 76 lots dont 67 occupés. La population est de 334 individus:

Brésiliens	4	familles	comprenant	18	personnes
Allemands	16	»	»	93	»
Autrichiens	41	»	»	201	»
Russes	6	»	»	22	»
		<hr/>			<hr/>	
		67	»		334	»

3^o Colonie " IRATY "

SITUATION. — La colonie est située à 18 kilomètres de la ville d'Iraty, où il y a une station du chemin de fer de São Paulo-Rio Grande.

SUPERFICIE. — 6.250 hectares divisés en 405 lots.

CLIMAT. — En tout points excellent.

Température moyenne : + 19° (maximum 24°8 en novembre; minimum — 5° en juillet.

Pluies : Il pleut en moyenne 80 jours par an.

VOIES DE COMMUNICATION. — Chemin de fer S. Paulo-Rio Grande, station de Iraty.

Distance de la colonie à Iraty, par routekil. 18

Distance d'Iraty à Ponta Grossa, chemin de fer S. Paulo-Rio Grande 100

Distance de Ponta Grossa à Curityba, chemin de fer Paraense 191

Distance de Curityba (capitale de l'Etat) à Paranagua, chemin de fer Paraensekil. 110

Routes : Belle route reliant la colonie à la ville de Iraty, longueur exacte: 18 kil. 259 mètres. Route entre la colonie et la colonie d'Itaparà: 35 kil. 537 mètres.

Chemins vicinaux : 48 kil. 709 mètres.

CULTURES. — Les terres sont parmi les meilleures de l'Etat. Voici leur production :

Maïs	380	hect.	1.140.000	litres	150.000	fr.
Haricots	180	»	380.000	»	80.000	»
Seigle	18	»	73.800	»	40.000	»
Blé	14	»	27.550	»	16.000	»
		<hr/>				<hr/>	
<i>A reporter</i> ...		592	hect.			286.000	fr.

<i>Report</i>	592 hect.		286 000 fr.
Pommes de terre . .	16 »	201.600 kilos	80.000 »
Avoine	1 »	5.040 litres	2.000 »
Orge	1 »	1.920 »	900 »
Légumes	10 »		30.000 »
Divers	3 »		1.900 »

Total 623 hect. 400.800 fr.

On plante en petit, mais avec d'excellents résultats, la vigne, les arbres fruitiers, le manioc, le tabac, les oignons, l'arachide, etc.

ÉLEVAGE.

Race bovine	22 têtes	valant	3.000 francs
» chevaline	140 »	»	22.000 »
Chèvres	20 »	»	1.500 »
Anes	14 »	»	3.300 »
Moutons	15 »	»	300 »
Porcs	162 »	»	8.000 »
Volailles	2.015 »	»	2.500 »
Ruches	160	»	5.000 »

Total 45.600 francs

POPULATION. -- 1.159 personnes (595 hommes, 564 femmes), se divisant ainsi :

90 familles allemandes	avec	410 personnes
58 — hollandaises	—	359 —
36 — russes	—	163 —
16 — autrichiennes	—	81 —
1 — belge	—	4 —
1 — suisse	—	3 —
1 — italienne	—	2 —
22 — brésiliennes	—	137 —

225 familles 1.159 personnes

RENSEIGNEMENTS GÉNÉRAUX. -- Il y a une école primaire publique mixte.

La production industrielle est estimée à 140.000 francs.

ÉLEVAGE. — Race bovine, 24 têtes; chevaux, 17; porcs, 406; volailles, 2.069; ruches, 30, le tout valant environ 15.000 fr.

POPULATION.

Autrichiens ruthéniens 81 familles avec 416 personnes
 " polonais 15 " " 104 "
 Russes polonais 7 " " 37 "
 Soit 557 personnes (269 hommes et 288 femmes).

RENSEIGNEMENTS GÉNÉRAUX. — Une école publique; un temple ruthénien; un magasin à vivres.

7^e Colonie " JESUINO MARCONDES "

SITUATION. — La colonie est située dans le district de Prudentópolis, à 18 kilomètres de cette ville.

CLIMAT. — Le même que les colonies précédentes.

VOIES DE COMMUNICATION. — Voir la colonie « Senador Correia ».

Une route excellente de 18 kil. relie la colonie à Prudentópolis où l'on trouve une belle route de 43 kil., allant à la colonie de Senador Correia.

Chemins vicinaux: 18 kilomètres.

SALAIRES. — Les mêmes que pour Iraty.

TERRES. — En presque totalité excellentes pour toutes les cultures en général.

CULTURES. — 86 hectares plantés de seigle, maïs, haricots, blé, avoine, pommes de terre, sarrasin, lin, manioc et légumes, valant environ 30.000 francs.

ÉLEVAGE. — Race bovine: 16 têtes; chevaux, 13; porcs, 210; volailles, 1.770; ruches, 50, le tout d'une valeur d'environ 10.000 fr.

POPULATION. — 286 personnes:

57 familles autrichiennes avec	272 personnes
1 — russe	9 "
1 — brésilienne	5 "

RENSEIGNEMENTS GÉNÉRAUX. — La production industrielle est estimée environ 20.000 francs.

Il existe une école primaire mixte.

4^o Colonie " ITAPARA "

SITUATION. — La colonie est située dans le district de Prudentópolis.

CLIMAT. — Mêmes observations que pour Iraty.

VOIES DE COMMUNICATION. — *Chemin de fer* (voir Iraty).

Route carrossable de 38 kil., reliant la colonie à la ville de Prudentópolis.

Route excellente de 56 kil. reliant la colonie à la station d'Iraty.

Chemins vicinaux. — 62 kilomètres.

CULTURES. — 981 hectares plantés de maïs, seigle, haricots, blé, pommes de terre, orge, avoine, lin, sarrasin, etc..., le tout valant plus de 200.000 fr.

ÉLEVAGE. — 381 têtes de bétail de la race porcine, 52 chevaux, 15 vaches, 40 ruches, 4.500 volailles, le tout valant environ 30.000 francs.

POPULATION. — (au 31 décembre 1910.) 660 hommes et 683 femmes, soit 1.343 individus divisés ainsi :

272 familles autrichiennes avec	1.209 personnes
7 " russes	" 35 "
17 " brésiliennes	" 99 "

RENSEIGNEMENTS GÉNÉRAUX. — Il existe une école publique mixte, 6 magasins à vivres, 2 quincailleries, une boulangerie, une boucherie, une pharmacie, 2 hôtels, un tailleur, un coiffeur, 8 menuiseries, 2 maréchaux-ferrants, 4 ébénisteries, 2 bottiers, 1 scierie mécanique.

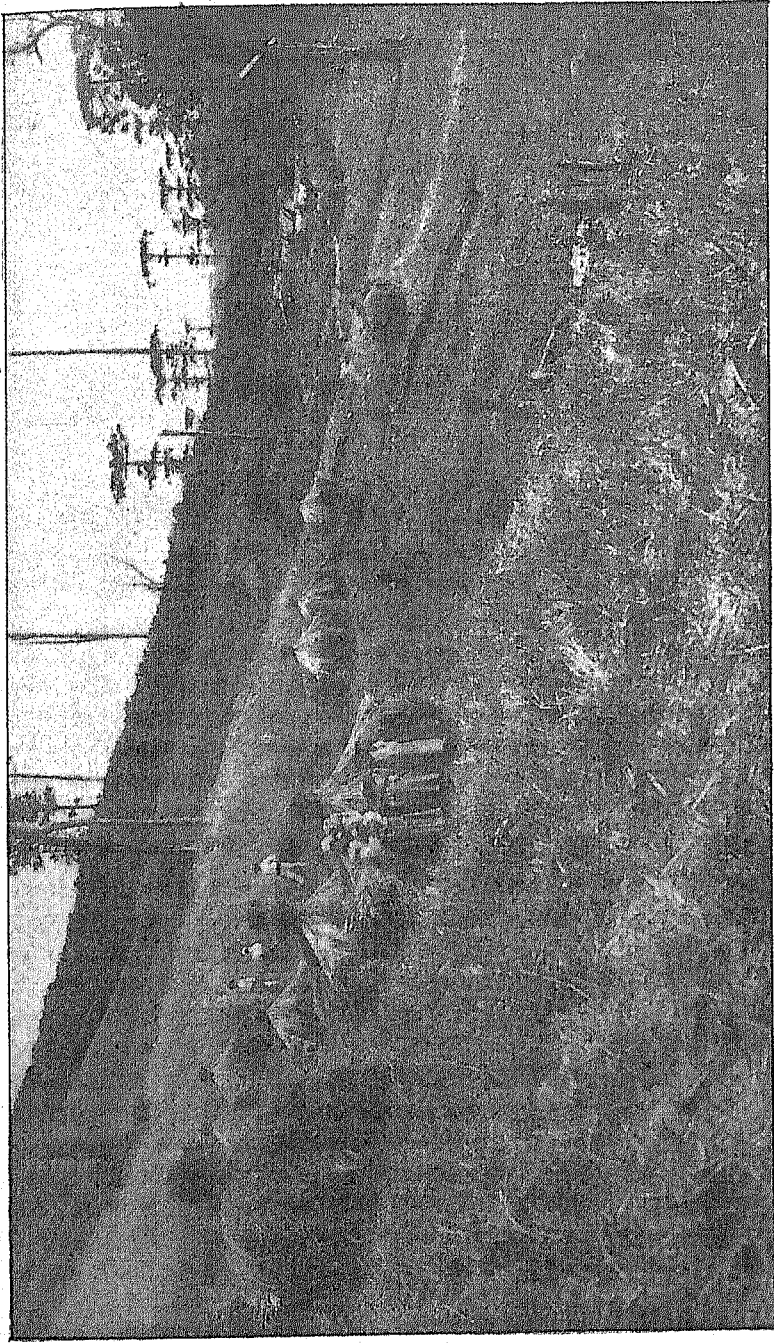
La production industrielle est d'environ 16.000 fr.

5^o Colonie " VERA GUARANY "

SITUATION. — La colonie est située au Sud de l'Etat et à 6 kil. 600 de la station Paulin Frontin, du chemin de fer S. Paulo-Rio Grande.

SUPERFICIE. — 17.946 hectares et 5.150 mètres carrés; la colonie s'étend jusqu'à la rive droite du grand fleuve Iguassu.

VOIES DE COMMUNICATION. — Station Paulo Frontin à 23 kilomètres. Plusieurs routes, 42 kilomètres de chemins vicinaux.



COLONIE IRATY (Etat de Parana) La Récolte du Seigle.

CLIMAT. — Tempéré.

Altitude : 776 mètres.

Température moyenne : 19° (minimum 4°1 en juillet; maximum 23° en novembre).

CULTURES. — Il y a 1.897 hectares de terres cultivées, qui produisent : maïs, haricots, seigle, blé, sarrasin, manioc, orge, pommes de terre, riz, légumes, etc., le tout estimé plus de 300.000 francs.

Il y a aussi quelques plantations de vigne, tabac et arbres fruitiers.

ÉLEVAGE. — Race bovine : 145 têtes ; chevaline 93 ; ânes 42, porcs 242 ; chèvres 15 ; ruches 145 ; volailles 2.800, le tout valant environ : 40.000 francs.

POPULATION. — 3.205 individus : 1.625 hommes, 1.580 femmes, se décomposant ainsi :

576 familles autrichiennes avec 2.347 personnes

1 » allemande » 5 »

210 » brésiliennes » 853 »

RENSEIGNEMENTS GÉNÉRAUX. — Production industrielle ; environ 45.000 francs Ecole publique mixte, 8 magasins à vivres, une boucherie, une fabrique de bière, une pharmacie, un hôtel, un tailleur, un ébéniste, 2 maréchaux-ferrants, un menuisier, trois bottiers.

6° Colonie " SENADOR CORREIA "

SITUATION. — La colonie est située dans le district de Prudentópolis et à 43 kil. de la ville du même nom.

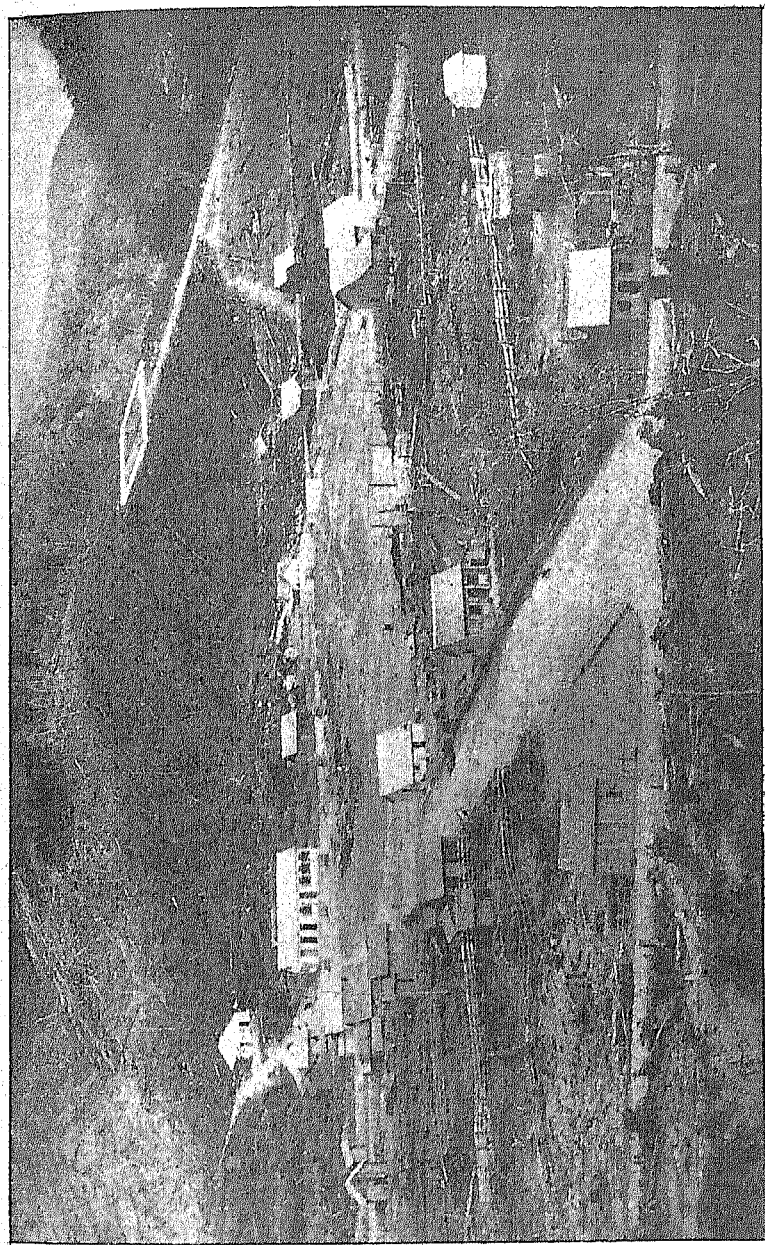
CLIMAT. — Le même qu'à Itapara.

VOIES DE COMMUNICATIONS. — Voir Itapara.

Routes : Belle route carrossable de 43 kil. reliant la colonie à Prudentópolis, où l'on rencontre également une excellente route de 18 kil. 418 qui relie la ville de Prudentópolis à la colonie Jesuino Marcondes.

Chemins vicinaux : 34 kil. 890.

CULTURES. — 521 hectares sont cultivés en maïs, seigle, haricots, blé, lin, avoine, alfafa, manioc, orge, sarrasin, pommes de terre, légumes, etc., d'une valeur de 100.000 francs environ.



COLONIE ANNAPOLIS (Etat de Santa Catharina) *Vue partielle du Siège de la Colonie.*

SUPERFICIE. — 2.202 hectares, divisés en 112 lots.

POPULATION. — 87 familles avec 429 personnes.

ETAT DE SANTA CATHARINA

Situation. — Population. — Détails généraux. — Climat, etc.

COLONIES AGRICOLES DE L'ÉTAT

COLONIES DÉPENDANT DU GOUVERNEMENT FÉDÉRAL :

1° Annitapolis.

2° Esteves Junior.

Colonie "ANNITAPOLIS"

SITUATION. — La colonie est située à proximité du littoral et au Sud de l'Etat, à 22 kilomètres de l'ancienne colonie de Thezopolis.

VOIES DE COMMUNICATION. — De Rio de Janeiro l'on s'embarque directement pour Florianopolis, capitale de l'Etat, d'où un transbordement vous amène à S. José. Ensuite, pour gagner la colonie, l'on prend la belle route carrossable de Lages jusqu'au kilomètre 52, où se trouve la bifurcation de la route allant à la colonie. Au total, le voyage, depuis le littoral jusqu'à la colonie, demande deux jours.

Routes construites : 20 kilomètres.

Chemins vicinaux : 31 kilomètres.

Sentiers de communication : 51 kilomètres.

CLIMAT. — Très doux. La température moyenne est de 20° en été et de 16° en hiver.

CULTURES. — 477 hectares cultivés de maïs, pommes de terre, haricots, orge, seigle, blé, manioc, tabac et légumes, valant environ 210.000 francs.

ÉLEVAGE. — Race bovine : 49 têtes; race chevaline : 22; ânes, 60; chèvres, 15; porcs, 250; 30 ruches et environ 1.500 volailles.

POPULATION. — 466 hommes et 383 femmes composant :

84	familles allemandes	avec	411	personnes
7	— russes	—	38	—
5	— suisses	—	22	—
4	— autrichiennes	—	19	—
3	— italiennes	—	29	—
1	— belge	—	8	—
51	— brésiliennes	—	322	—

Total 155 familles comptant 849 —

RENSEIGNEMENTS GÉNÉRAUX. — La salubrité est parfaite. La moyenne de la mortalité n'y est que de 7 pour 1.000.

Il existe dans la colonie six magasins à vivres, quincaillerie, épiceries, etc.; deux boulangeries, trois hôtels, une boucherie, une pharmacie, maréchal-ferrant, fumiste, ébéniste, bottier, coiffeur et tailleur.

Il y a également une briqueterie, une usine hydraulique de scierie et un moulin.

Colonie " ESTEVES JUNIOR "

SITUATION. — Fondée très récemment, la colonie se prépare à recevoir sous peu des immigrants européens.

Elle se trouve comprise entre les anciennes et florissantes colonies italiennes et allemandes de Nova Trento, Brusque, Blumenau, Santa Thereza, Angelina et Therezopolis. Ses terres sont arrosées par les fleuves Alto Tijucas, Boa Esperança, Engano et leurs tributaires.

RENSEIGNEMENTS GÉNÉRAUX. — Dès qu'elle sera habitée la colonie sera de grand avenir, car ses terres en friches sont généralement de qualité supérieure.

Le climat est doux. (Voir la colonie précédente.)

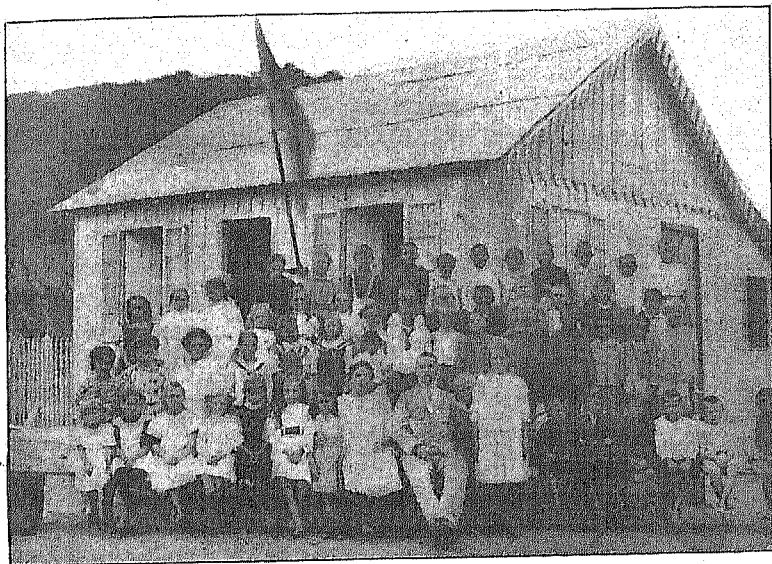
MOYENS DE COMMUNICATION. — La colonie est située à peu de distance de la mer et reliée par une excellente route carrossable aux villes de Itajahy (port de mer), Nova Trento, Brusque, Tijucas (belle ville près de l'Océan), S. José, Palhoca, etc. De Nova Trento, une belle route relie cette ville à Blumenau, autre ville prospère et de grand avenir.

8^o Colonie " CRUZ MACHADO "

SITUATION. — La colonie est située sur le plateau de la Serra d'Esperança, dans le district de Guarapuava, à 50 kil. de la station Maréchal Mallet, du chemin de fer S. Paulo Rio Grande.

CLIMAT. — Le même que pour Itapara.

Altitude : 1.100 mètres.



COLONIE ANNITAPOLIS (Etat de Santa Catharina)
Ecole Primaire dans la Colonie.

VOIES DE COMMUNICATION. — Excellente route carrossable entre la station de Maréchal Mallet et la colonie (6 mètres de largeur et 50 kil. de longueur).

RENSEIGNEMENTS GÉNÉRAUX. — C'est une des dernières colonies créées dans l'Etat, et où la colonisation va se faire incessamment.

9^o Colonie " AFFONSO PENNA "

SITUATION. — La colonie est située dans le district de S. José dos Pinhaes.

Colonie "NOVA GALLICIA "

SITUATION. — La colonie dépend du chemin de fer S. Paulo-Rio Grande, et est située au kil. 292 de la voie du Sud, à une altitude de 1.040 mètres, sur le territoire contesté, entre les États de Santa Catharina et de Parana.

POPULATION. — 247 familles comprenant 1.228 personnes. Ces familles sont de différentes nationalités : polonaise, ruthénienne, allemande, autrichienne, suisse et française. La grande majorité est polonaise.

ROUTES. — Il y a plus de 100 kil. de chemins vicinaux carrossables traversant la colonie en tous sens.

CULTURES. — Les principales cultures sont : le maïs, le blé, l'avoine et le seigle.

ETAT DE RIO GRANDE DO SUL

Situation. — Population. — Détails généraux. — Climat, etc.

COLONIES DE L'ETAT

1° GUARANY.

2° IJUHY.

3° ERECHIM.

Ces trois colonies ont été créées par le Gouvernement de l'État, avec l'aide du Gouvernement Fédéral.

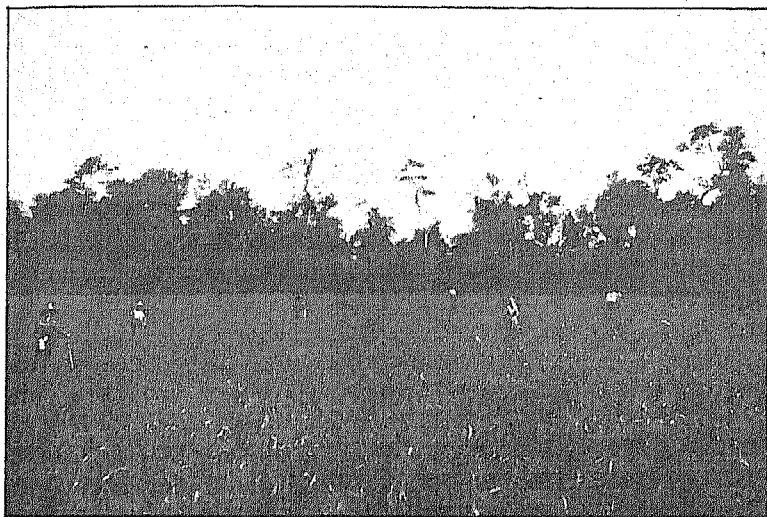
Colonie "GUARANY "

SITUATION. — Cette colonie, qui occupe une des plus grandes surfaces de terrains appartenant à l'État, est d'une remarquable fertilité, et au point de vue commercial, elle est la mieux située. En effet, elle a pour limites : Au Nord et Nord-Ouest, le fleuve Uruguay; à l'Ouest, Sud-Ouest, Sud et Sud-Est, le fleuve Ijuhy, et à l'Est et Nord-Est, des terrains situés dans le district

de Santo Angolo et Herval Grande. Elle offre donc, sur tous ses points, des terrains remarquablement arrosés et d'une fertilité extraordinaire.

Au Nord et au Nord-Ouest le grand fleuve Uruguay sépare la colonie de la République Argentine.

Cette colonie, grâce à sa situation privilégiée, fait des échanges importants avec les villes d'alentour : Saint Miguel, S. Nicolaú, S. Luiz, S. Angelo, S. Borja, Itaquy, Uruguayana, Alegrete, Rosario, Quarahim, Lioramento, etc.



COLONIE IJUBY (Etat de Rio Grande do Sul)
Champ de blé appartenant à un Colon lyrolien.

Le trafic se fait non seulement par de belles routes carrossables, mais aussi par le fleuve Uruguay, parcouru par des bateaux à vapeur d'assez fort tonnage.

L'avenir de la colonie paraît remarquable, car elle est destinée à devenir le marché central d'une grande partie de l'Etat et aussi de beaucoup de villes de l'Argentine.

VOIES DE COMMUNICATION. — Le réseau des voies de communication qui traversent la colonie dans toutes les directions est d'environ 400 kilomètres. Parmi celles-ci, nous remarquons prin-

cipalement la belle route de 76 kilomètres reliant Santa Thereza et Santa Lucena avec la colonie.

Les chemins vicinaux ont un développement de 51 kil. 50.

La colonie a deux ports sur le fleuve Uruguay : *Port Lucena* et *São Francisco Xavier*.

De la colonie à la ville de Cruz Alta la distance est de 134 kilomètres. Cette ville est desservie par la voie ferrée de Porto Alegre à l'Uruguay, — voie ferrée appartenant au chemin de fer de S. Paulo Rio Grande, et reliant par conséquent la colonie à S. Paulo, Santos, Rio de Janeiro, Porto Alegre et Rio Grande do Sul.

LOTS. — La colonie est divisée en 3.764 lots d'une superficie d'environ 25 hectares.

A la fin de 1910 il y avait encore 300 lots disponibles.

SUPERFICIE. — La superficie de la colonie est d'environ 94.625 hectares dont 13.000 cultivés et 10.000 en pâturages.

POPULATION. — Au 31 décembre 1909, la population était de 13.033 personnes, et, actuellement, elle est supérieure à 14.000. La population est composée en grande partie de familles brésiliennes, russes, allemandes, autrichiennes, espagnoles, italiennes et suédoises.

PRODUCTION. — En 1910, la production a atteint près de 3 millions de francs. Les principaux produits sont : le riz, le maïs, les haricots, le blé, les pommes de terre, les lentilles, les oignons, l'orge, les arachides, l'alfafa, la canne à sucre, le manioc, les bananes, etc.

RENSEIGNEMENTS GÉNÉRAUX. — Il y a quatre écoles publiques mixtes. La colonie est en plein développement et elle ne fait que progresser chaque jour.

Colonie "IJUHY"

SITUATION. — La colonie est enclavée dans les districts de Santo Angelo, Palmeira et Cruz Alta.

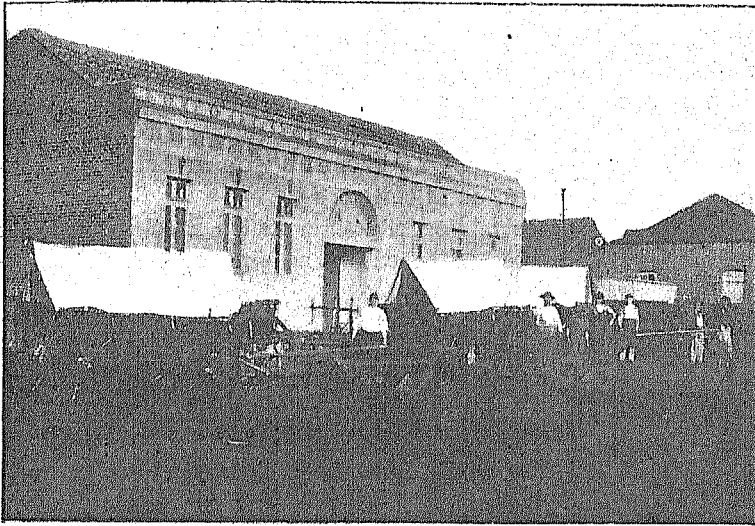
VOIES DE COMMUNICATION. — Il y a, dans la colonie 192 kilomètres de routes carrossables, et 52 kilomètres de chemins vicinaux. En outre, un chemin de fer relie la colonie à Cruz Alta (de Cruz Alta et au delà, voir la colonie précédente).

POPULATION. — Environ 15.000 personnes (Allemands, russes, Espagnols, etc.).

SUPERFICIE. — 70.915 hectares.

La superficie cultivée est de 18.000 hectares.

INSTRUCTION PUBLIQUE. — 25 écoles fréquentées par 1.250 enfants.



COLONIE IJUBY (État de Rio Grande do Sul)
Un Etablissement de maréchal ferrant.

EXPORTATION. — Environ 2 millions de francs.

PRODUITS. — Maïs, haricots, blé, riz, alfafa, orge, seigle, manioc, avoine, canne à sucre, vignes, etc.

RENSEIGNEMENTS GÉNÉRAUX. — Deux hôtels, deux pharmacies, deux scieries.

Station de télégraphe, postes, téléphone.

L'industrie est développée et porte sur les produits suivants : vins, liqueurs, bière, eau-de-vie, jambons, graisse, miel, cire, cigares, herba-maté, farine de blé, manioc, maïs, savon, porcelaines, meubles, etc., etc.

Colonie " ERECHIM "

SITUATION. — La colonie est située à 730 mètres d'altitude, entre le kilomètre 40 du chemin de fer de « Passo-Fundo à l'Uruguay » et le kilomètre 180, à la station « Uruguay », au barrage du fleuve de ce nom.

VOIES DE COMMUNICATION. — La colonie est traversée par le chemin de fer ci-dessus indiqué, qui y rencontre le chemin de fer S. Paulo Rio Grande à la station *Cruz Alta* (voir colonie Guarany »).

Le chemin de fer Passo Fundo parcourt 140 kilomètres à travers les terres de la colonie et y possède quatre stations : Sertão, au kilomètre 48; Erechim, au kilomètre 56; Erobango, au kilomètre 67, et Capoéré, au kilomètre 84.

Le siège de la colonie est situé à la station Erechim du susdit chemin de fer et possède en outre une excellente route carrossable.

Il y a 19 kilomètres de chemins vicinaux et 10 kilomètres de chemins locaux.

CLIMAT. — Le climat est d'une grande salubrité. La température varie de 7° au-dessous de zéro à 34° au-dessus.

Les terres sont excessivement fertiles.

POPULATION. — 2.267 personnes, comprenant : Allemands, Russes, Autrichiens, Italiens, Espagnols, Français, Anglais, Portugais et Brésiliens.

LOTS. — 1.300 lots de 25 hectares, dont 973 vacants.

CULTURES. — La zone cultivée est actuellement de 260 hectares.

Les principaux produits sont : blé, orge, avoine, seigle, maïs, haricots, pommes de terre, maté, vigne, etc.

INSTRUCTION. — Trois écoles mixtes.

RENSEIGNEMENTS GÉNÉRAUX. — Il y a dans la colonie quinze maisons de commerce, deux forgerons, deux hôtels, un boucher, deux coiffeurs, deux tailleurs, quatre bottiers, une scierie hydraulique, deux boulangers, une pharmacie, deux brasseries.

Téléphone, service postal, télégraphe.

Directoria de Estatistica Commercial

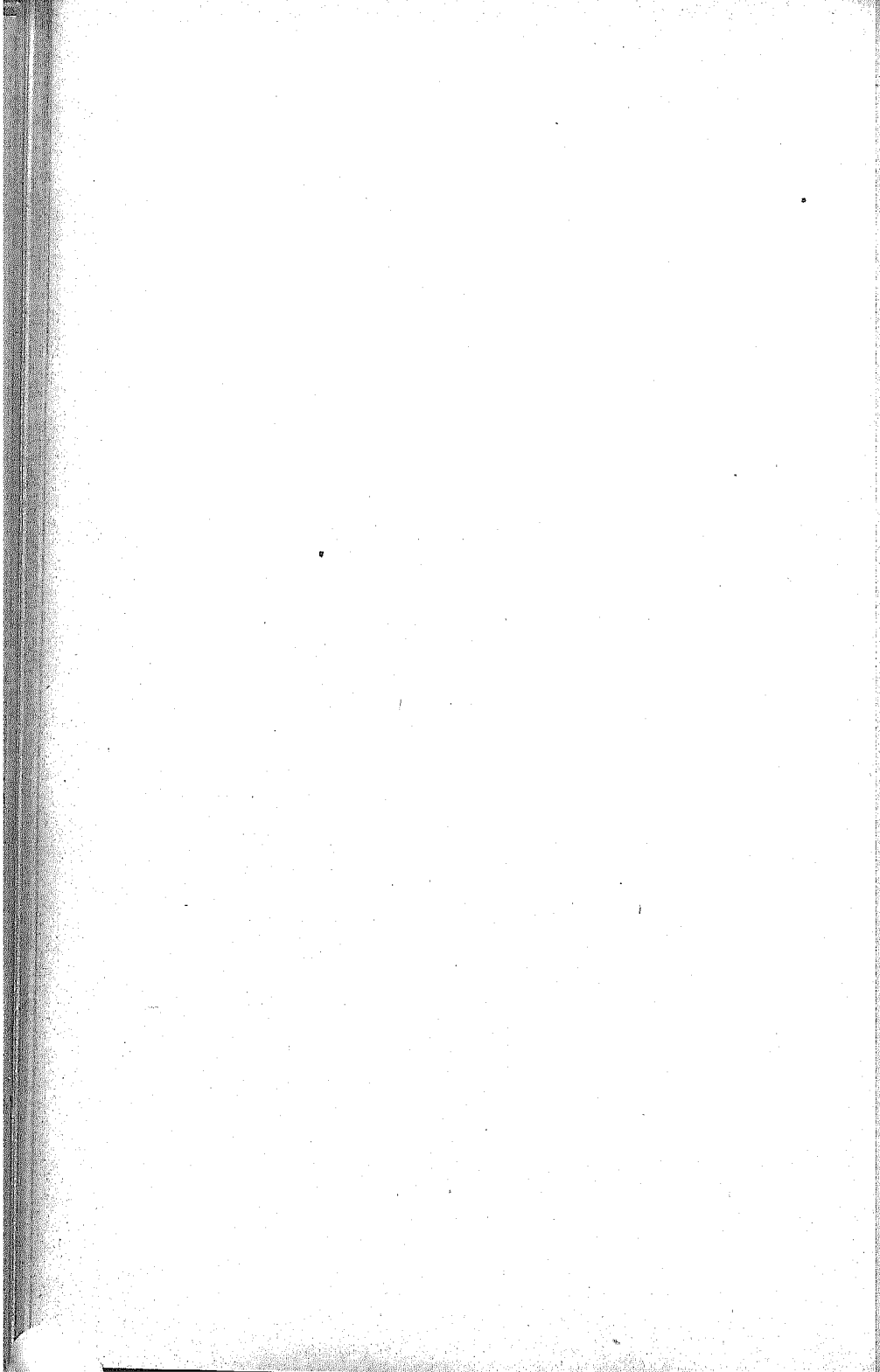
25 NOV. 1910

SECÇÃO DE

Finanças, Archivo e Bibliotheca



COLONIE IJURY (Etat de Rio Grande do Sul)
Vignoble appartenant à des Colons allemands.



Lignes de Paquebots reliant le Brésil à la France

CHARGEURS RÉUNIS

BUREAUX DE LA COMPAGNIE EN FRANCE. — *Paris*, 1, boulevard Malesherbes (siège social); *Dunkerque*, 18, rue de l'Église; *Bordeaux*, 16, quai Louis-XVIII; *Le Havre*, 99, boulevard de Strasbourg.

PAQUEBOTS ET DÉPARTS. — Les principaux paquebots de la Compagnie faisant le service du Brésil, sont : *Amiral-Ponty*, *Amiral-Hamelin*, *Amiral-Troude*, *Amiral-Duperré*, *Ouessant*, *Ceylan*, *Malte*.

Les départs ont lieu trois fois par mois, en moyenne, de Dunkerque, du Havre ou de Bordeaux, pour Rio de Janeiro et Santos.

CONDITIONS ET PRIX DU PASSAGE EN ENTREPONT. — Le prix du passage de l'un quelconque des ports français à Rio de Janeiro ou à Santos est de 160 francs par adulte (au-dessus de 12 ans).

De 2 à 6 ans, les enfants paient quart de place; de 6 à 12 ans, demi-place. Au-dessous de 2 ans, les enfants sont transportés gratuitement. Dans le cas où une même famille comprendrait plusieurs enfants âgés de moins de 2 ans, la gratuité du passage ne serait accordée qu'à l'un d'eux; les autres paieraient quart de place.

Il n'est délivré de passage aux mineurs que s'ils sont munis de l'autorisation de leurs parents ou tuteurs.

Il est alloué une franchise de 100 kilos de bagages ne dépassant pas 300 décimètres cubes aux passagers adultes, de 50 kilos par enfant payant demi-place et de 25 kilos par enfant payant quart de place. Ne sont considérés comme bagages que les effets et le linge à l'usage des passagers.

L'excédent de bagages se paie suivant la nature desdits bagages et conformément au tarif général de la Compagnie. Le

prix minimum est de 25 francs par 100 kilos; pour certaines marchandises, il atteint 55 francs.

N.-B. — Les vapeurs de la Compagnie ne possédant pas d'aménagements pour les passagers de classes ne transportent que des passagers d'entrepont qui, moyennant un supplément de 25 francs par place, peuvent être logés dans des cabines de six à huit couchettes à bord des vapeurs *Ouessant*, *Ceylan* et *Malte*.

COMPAGNIE DES MESSAGERIES MARITIMES

OBSERVATIONS. — La Compagnie cessant ses services pour l'Amérique du Sud à partir de fin septembre 1912, nous ne donnons ici que des indications sommaires, et nous engageons nos lecteurs à s'adresser directement à la Compagnie quand elle aura réorganisé ses services avec le Brésil.

BUREAUX EN FRANCE. — *Paris*, 1, rue Vignon; *Marseille*, 3, place Sadi-Carnot; *Bordeaux*, 20, Allées d'Orléans; *Lyon*, 7, place des Terreaux.

PAQUEBOTS ET DÉPARTS. — Les paquebots faisant actuellement le service du Brésil sont : *Atlantique*, *Chili*, *Cordillère*, *Magellan*, *Amazone*.

Départs de Bordeaux tous les quatorze jours.

Durée du voyage : Dix-sept jours de Bordeaux à Rio de Janeiro.

Prix du voyage en 2^e classe : de Bordeaux à Bahia, Rio de Janeiro ou Santos : 375 francs.

Prix en 3^e classe : de Bordeaux à Bahia, Rio de Janeiro ou Santos : 200 francs.

Bagages. — 2^e et 3^e classe : 100 kilos en franchise par place. — *Excédents* : 25 francs les 100 kilos.

Enfants. — De 6 à 12 ans, demi-place; de 2 à 6 ans, quart de place; au-dessous de 2 ans, gratis.

SOCIÉTÉ GÉNÉRALE DES TRANSPORTS MARITIMES

SIEGE SOCIAL : 8, rue Ménars, Paris

DIRECTION DE L'EXPLOITATION : 70, rue de la République,
Marseille.

BUREAUX ET AGENTS EN FRANCE. — *Bordeaux*, Ollion, 21, rue Foy; *Cette*, H. Nègre, 6, quai Commandant-Samary; *Chambéry*, Ch. Clerc; *Dunkerque*, Daher et Cie, 12, quai de la Visite; *Nice*, Carles et Ferruggia; *Port-Vendres*, Marius Deviller; *Toulon*, Caffarena.

PAQUEBOTS ET DÉPARTS. — Six à huit bateaux de la Compagnie font le service entre Marseille et les ports du Brésil (Rio de Janeiro et Santos). La durée de la traversée est de seize à vingt et un jours.

Les départs ont lieu le 10, le 20 et le 30 de chaque mois. Un départ supplémentaire a lieu le 2, le 12 ou le 22.

PRIX ET CONDITIONS DES PASSAGES EN 2^e CLASSE. — Au départ de Paris, 555 fr. 10; au départ de Marseille, 525 francs. Sur les deux derniers paquebots mis en service, *Salta* et *Valdivia*, il est perçu un supplément de 25 francs.

Les voyageurs de 2^e classe ont droit à une franchise de bagages de 150 kilos, n'excédant pas $\frac{3}{4}$ de mètre cube. Ne sont considérés comme bagages que le linge et les effets personnels. L'excédent se paie à raison de 50 francs les 1.000 kilos ou le mètre cube.

Les enfants sont transportés gratuitement jusqu'à un an. Dans le cas où une famille comprend plusieurs enfants au-dessous d'un an, la gratuité n'est accordée qu'à l'un d'eux; les autres enfants paient quart de place.

De un an à 4 ans, quart de place; de 4 à 10 ans, demi-place.

PRIX ET CONDITIONS DES PASSAGES EN 3^e CLASSE. — Le prix des passages en 3^e classe pour Rio ou Santos, est de 199 fr. 10 au départ de Paris, et 180 francs au départ de Marseille.

Pour les enfants, les limites d'âge sont les mêmes qu'en 2^e classe.

Les passagers de 3^e classe ont droit à une franchise de bagages de 100 kilos n'excédant pas un demi-mètre cube. Le linge et les effets sont seuls considérés comme bagages.

L'excédent se paie à raison de 50 francs les 1.000 kilos ou le mètre cube.

LLOYD ROYAL HOLLANDAIS

BUREAUX DE LA COMPAGNIE EN FRANCE. — M. L. Desbois, agent général à *Paris*, 9, rue de Rome (près la gare Saint-Lazare), tél. 280-99; *Bordeaux*, 16, place de la Bourse; *Lyon*, 31, rue de l'Hôtel-de-Ville; *Modane*, gare; *Marseille*, 80, rue de la République.

PAQUEBOTS ET DÉPARTS. — La Compagnie possède trois paquebots faisant le service de l'Amérique du Sud : *Hollandia*, *Frisia* et *Zeelandia*, de 8.000 tonnes. Deux paquebots sont en construction : *Gelria* et *Tubantia*, de 14.300 tonnes.

Les départs ont lieu tous les vingt et un jours de Boulogne-sur-Mer.

Les prochains départs auront lieu les 27 juin, 25 juillet, 15 août, 5 et 26 septembre, 17 octobre, 7 et 28 novembre et 19 décembre.

PRIX ET CONDITIONS DES PASSAGES EN 2^e CLASSE. — De Boulogne-sur-Mer à Rio ou Santos : 425 francs.

Les enfants de 2 à 6 ans paient quart de place, de 6 à 12 ans, demi-place.

Les passagers ont droit au transport gratuit de 100 kilos de bagages.

L'excédent se paie à raison de 20 francs par 100 kilos.

PRIX ET CONDITIONS DES PASSAGES EN 3^e CLASSE. — De Boulogne à Rio ou Santos : 125 francs.

Les enfants de 2 à 12 ans paient demi-place.

Les passagers ont droit au transport gratuit de 100 kilos de bagages.

Excédent : 20 francs les 100 kilos.

BOOTH LINE

(NORD DU BRÉSIL, PARÁ, AMAZONE.)

BUREAUX DE LA COMPAGNIE EN FRANCE. — *Paris*, 10, rue Auher (passages), J. M. Currie, agents généraux; 36, rue d'Hauteville (marchandises); *Le Havre*, 2, rue Pleuvry; *Cherbourg*, A. Lanièce et fils, 25, quai Alexandre-III.

PAQUEBOTS ET DÉPARTS. — Les paquebots de la Compagnie Booth Line font le service direct pour le Nord du Brésil, tous les dix jours. — Les paquebots-poste sont les suivants : *Hildebrand, Hilary, Antony, Lanfranc, Anselm, Ambrose, Augustine, Clément, Jérôme* et *Céarense*.

Ces paquebots sont munis d'appareils de la T. S. F. système Marconi, de quilles latérales contre le roulis, et sont entièrement éclairés par l'électricité. Musique à bord. Excellente cuisine.

Du Havre à Pará, l'on met environ dix-sept jours et de Pará à Manaós, quatre jours.

PRIX ET CONDITIONS DES PASSAGES EN 1^{re} CLASSE (il n'y a pas de 2^e). — Du Havre à Pará, 625 francs; du Havre à Manaós, 725 francs. (Dans ces prix est compris le voyage en 1^{re} classe entre Paris et le Havre.)

Enfants. — Au-dessous de 12 ans, demi-place; au-dessous de 6 ans, quart de place. Un enfant au-dessous de 2 ans est accepté *gratis* pour chaque famille.

Il est alloué à chaque passager adulte de 1^{re} classe une franchise de bagages de 20 pieds cubes (0^{m3} 566); chaque pied cube (0^{m3} 28) d'excédent est taxé à raison de 2 fr. 50 pour les ports brésiliens de Pará et Manaós.

PRIX ET CONDITIONS DE PASSAGES EN 3^e CLASSE. — Du Havre à Pará, 188 à 200 francs ; du Havre à Manaós, 213 à 225 francs.

Enfants. — Mêmes conditions qu'en 1^{re} classe.

Aux passagers de 3^e classe, il n'est accordé, comme franchise de bagages, que 10 pieds cubes (0^{m3} 283), chaque pied cube d'excédent étant taxé à raison de 2 fr. 50 pour Pará et Manaós.

ROYAL MAIL STEAM PACKET CY (R. M. S. P. C.)
 ET PACIFIC STEAM NAVIGATION CY (P. S. N. C.)

BUREAUX DES COMPAGNIES EN FRANCE. — *Avize** et *Ay**, Henri Walbaum et Réville; *Bayonne**, J. Garrouste, 10, rue Thiers; *Biarritz**, British and International Bank; *Bordeaux*, Pacific Steam Navigation Cy, 6, quai Louis-XVIII, et Charles Koehler**, 5 bis, Allées de Chartres; *Brest**, R. Raillard, 7, rue Voltaire; *Cannes*, Th. Cook and Son, rue de la Gare (l'hiver seulement); Anglo-American Agency*, 7, rue Félix-Faure ; *Cerbère**, A. Bertrand; *Cherbourg*, P. Cottel et Cie, quai de l'Ancien-Arsenal; *Cognac**, C. Lévêque; *Dunkerque*, E. H. Seligmann, 9, rue de l'Entrepôt; *Epernay*, Henri Walbaum et Réville; *Le Havre*, Langstaff**, 67, Grand-Quai; E. Grosos et fils*, 26, place de l'Hôtel-de-Ville; The Cunard Cy*; *La Rochelle*, *Pallice*, Pacific Steam Navigation Cy, quai Carnot; *La Rochelle*, Renault et Delage; *Lyon**, F. Puthet et C°, 2, quai Saint-Clair; *Marseille*, L. Thos et Géo. Budd**, 8, rue Beauveau; E. Puthet et Cie*, 6, rue Joseph-Autran; Thos. Cook and Sons, 11 bis, rue Noailles; *Hernu-Péron**, 52, rue Puvis-de-Chavannes; *Mazamet*, Hernu-Péron et Cie; *Menton* (l'hiver seulement) Thos. Cook and Son; *Modane*, Jorio Désiré*; *Nantes*, H. Gustin-Stoll et E. Daguzan*, 77, quai de la Fosse; R. de Bouïard et fils*, quai de la Fosse; *Nice*, Thos. Cook, and Son, 13, Promenade des Anglais; Johnson's Riviera*, 13, rue de l'Hôtel-des-Postes; *Paris*, Geo. Dunlop et C°**, 4, rue Halévy; Thos. Cook and Son, 1, place de l'Opéra; Dean and Dawson, 212, rue de Rivoli; Cunard Steamship C°, 2 bis, rue Scribe; *Pau*, The English Bank*, 27, rue du Lycée; *Reims*, H. Walbaum et Cie*; *Saint-Jean-de-Luz*, British and International Bank; *Saint-Nazaire*, H. Gustin-Stoll et Daguzan, quai Demange; *Saint-Raphaël*, The English Agency*; *Toulouse*, Agence Lubin*, 7, rue des Arts; *Tours*, Agence Lubin*, 8, rue Béranger.

PAQUEBOTS ET DÉPARTS. — Les paquebots de la ROYAL

(**) Indique agence de la R. M. S. P. seulement. (*) Indique agence de la P. S. N. C. seulement.

MAIL, faisant le service de l'Amérique du Sud, sont : *Amazon, Araguaya, Asturias, Avon, Aragon, Nile, Danube.*

En outre, quatre bateaux sont en construction, dont l'un, *Ar-lanza*, aura trois hélices et jaugera 14.800 tonnes.

Les départs ont lieu tous les quinze jours de Cherbourg, et la traversée a une durée moyenne de dix-sept jours.

La *Pacific Steam Navigation Company* possède les paquebots suivants : *Orcoma, Orita, Oriana, Ortega, Oronsa, Oravia, Orpesa, Orissa.* Un steamer à deux hélices, de 12.500 tonnes est, en outre, en construction.

Les départs ont lieu de La Pallice tous les quinze jours, et la traversée dure en moyenne dix-sept jours.

PRIX ET CONDITIONS DES PASSAGES EN 2^e CLASSE. — De Cherbourg ou de La Pallice aux ports du Brésil (Pernambuco, Bahia, Rio de Janeiro ou Santos), le prix en 2^e classe pour les deux Compagnies est fixé à 500 francs.

Les enfants au-dessous de 12 ans paient demi-place et ceux au-dessous de 6 ans paient quart de place. Un enfant au-dessous de deux ans est admis gratuitement; mais chaque enfant supplémentaire au-dessous de deux ans appartenant à une même famille devra payer quart de place.

Sur les paquebots de la *Royal Mail*, les passagers de 2^e classe ont droit au transport gratuit de 100 kilos de bagages. Pour les enfants, la franchise est en proportion du prix payé par eux.

Les malles seules, à l'exclusion de tous autres colis, sont acceptées comme bagages.

L'excédent est taxé à raison de 15 shillings (18 fr. 75) par 100 kilos.

Sur les paquebots de la *Pacific Steam Navigation Cy*, les passagers adultes ont droit à une franchise de bagages de 566 décimètres cubes (20 pieds cubes anglais).

Pour les enfants, franchise en proportion du prix payé par eux. L'excédent est taxé à raison de 65 francs par mètre cube.

PRIX ET CONDITIONS DES PASSAGES EN 3^e CLASSE. — 182 francs sur les paquebots des deux Compagnies, de Cherbourg ou de La Pallice aux ports du Brésil indiqués plus haut.

Les enfants au-dessous de 12 ans paient demi-place. Un enfant au-dessous de 2 ans est transporté gratuitement; mais chaque enfant supplémentaire au-dessous de deux ans doit payer demi-place.

Bagages. — Transport gratuit de 50 kilos (25 pour les enfants), sur les paquebots de la *Royal Mail*.

Transport gratuit de 283 décimètres cubes (10 pieds cubes anglais) et moitié pour les enfants, sur les paquebots de la *Pacific Steam Navigation C^o*.

Excédents de bagages : Mêmes conditions qu'en 2^o classe.

HAMBURG AMERIKA LINIE

HAMBURG SUDAMERIKANISCHE DAMPFSCHEIFFAHRTS
GESELLSCHAFT

BUREAUX EN FRANCE. — *Paris*, Hamburg Amerika Linie, 7, rue Scribe; Ph. Marsolff et Cie (marchandises); *Boulogne-sur-Mer*, Hernu-Péron et Cie.

PAQUEBOTS ET DÉPARTS. — Les paquebots de ces Compagnies faisant le service du Brésil ne comportent, en général, que des premières et des troisièmes (entrepont). Seuls, les nouveaux paquebots *Cap Finisterre* et *Bluecher* comportent des secondes classes.

Les départs ont lieu de Hambourg et les bateaux s'arrêtent à Anvers et à Boulogne une fois par semaine en moyenne. Les bateaux prennent des passagers pour Pernambuco, Bahia, Rio de Janeiro et Santos.

De Boulogne à Rio, la durée de la traversée est de seize à vingt jours environ.

En outre, un service de cinq vapeurs partant du Havre prend des passagers pour Pará et Manáos. Ces vapeurs sont les suivants : *Rio-Grande*, *Rio-Pardo*, *Rio-Negro*, *Rugia* et *Rhaetia*. Les départs ont lieu deux fois par mois. La durée de la traversée est de dix-huit jours pour Pará et de vingt-sept jours pour Manáos.

CONDITIONS ET PRIX DES PASSAGES EN 2^o CLASSE. — De Boulogne à Rio ou à Santos, sur les steamers *Cap Finisterre* ou *Bluecher*, le prix du voyage en 2^o classe est de 500 francs.

Les enfants de 6 à 12 ans paient demi-place; de 2 à 6 ans, quart de place; au-dessous de 2 ans, un enfant par famille est transporté gratuitement.

Les passagers de 2^o classe ont droit à la franchise de 200 kilos

de bagages par place entière et les enfants en proportion du prix payé par eux.

L'excédent se paie à raison de 18 fr. 75 les 100 kilos.

CONDITIONS ET PRIX DES PASSAGES EN 3^e CLASSE (ENTRE-PONT). — De Boulogne à Pernambuco, Bahia, Rio de Janeiro ou Santos, 125 francs.

Les enfants de 2 à 12 ans paient demi-place.

Du Havre à Pará, 188 francs; à Manáos, 213 francs, par les steamers *Rio-Grande*, *Rio-Pardo* ou *Rio-Negro*.

Du Havre à Pará, 195 francs; à Manáos, 220 francs, par les steamers *Rugia* ou *Rhaetia*.

Les enfants de 2 à 10 ans paient demi-place.

Les passagers d'entrepont ont droit à 100 kilos de bagages en franchise, les enfants en proportion du prix payé par eux.

L'excédent se paie à raison de 18 fr. 75 les 100 kilos.

NORDDEUTSCHER LLOYD, DE BRÊME

Les paquebots de cette Compagnie ne font pas d'escale en France, mais partent de Brême et se rendent au Brésil, *viâ* Anvers et Lisbonne.

AGENCES EN FRANCE. — Biarritz, Agence Lubin, 1, place de la Mairie; *Bordeaux*, 5 bis, allées de Chartres et 42, cours de l'Intendance; *Boulogne-sur-Mer*, Huret, 42, rue des Ecoles; *Cherbourg*, 12, quai Alexandre-III; *Dunkerque*, Dryburgh C^o, 24, rue du Jeu-de-Paume; *Le Havre*, Kimbel C^o, 26, rue des Viviers; *Lille*, Agence Lubin, 37, rue Faidherbe; *Lyon*, Agence Lubin, 76, rue de l'Hôtel-de-Ville; *Marseille*, William Carr, 16, rue Beauveau; *Paris*, 2, rue Scribe; 14, rue des Mathurins (bagages); *Rouen*, Jumeau, 2, rue Jeanne-d'Arc; *Toulouse*, Agence Lubin, 20, rue des Arts; *Tours*, Agence Lubin, 8, boulevard Béranger.

DÉPARTS. — Trois fois par mois environ.

Durée de la traversée : de dix-huit à vingt-deux jours d'Anvers à Rio de Janeiro.

Les paquebots sont : *Bonn*, *Erlangen*, *Crefeld*, *Württemberg*, *Rachen*, *Heidelberg* et *Halle*.

PRIX ET CONDITIONS DES PASSAGES EN 2^e CLASSE. — Prix d'Anvers aux ports brésiliens, 562 fr. 50.

Bagages. — Chaque passager a droit au transport gratuit de ses effets personnels ne dépassant pas 200 kilos, ou un mètre cube; l'*excédent* est taxé à raison de 37 fr. 50 les 200 kilos ou le mètre cube, au choix de la Compagnie.

Les enfants de 6 à 12 ans paient demi-place; de 2 à 6 ans, quart de place.

PASSAGERS DE 3^e CLASSE. — Prix d'Anvers aux ports brésiliens : 125 francs.

Enfants et bagages : mêmes conditions qu'en 2^e classe.

LAMPORT AND HOLT LINE

BUREAUX DE LA COMPAGNIE EN FRANCE. — *Paris*, J. M. Currie et Cie, 10, rue Auber ; *Le Havre*, J. M. Currie et Cie, E. Gross and Sons.

PAQUEBOTS ET DÉPARTS. — Trois paquebots font le service du Brésil : *Vandyck*, *Vauban* et *Vestris*.

Les départs ont lieu une fois par mois de Liverpool. Pour les escales à Cherbourg, se renseigner à la Compagnie.

PRIX ET CONDITIONS DES PASSAGES EN 2^e CLASSE. — De 2 à 6 ans, les enfants paient demi-place; de 6 à 12 ans, quart de place. Au-dessous de 2 ans, passage gratuit.

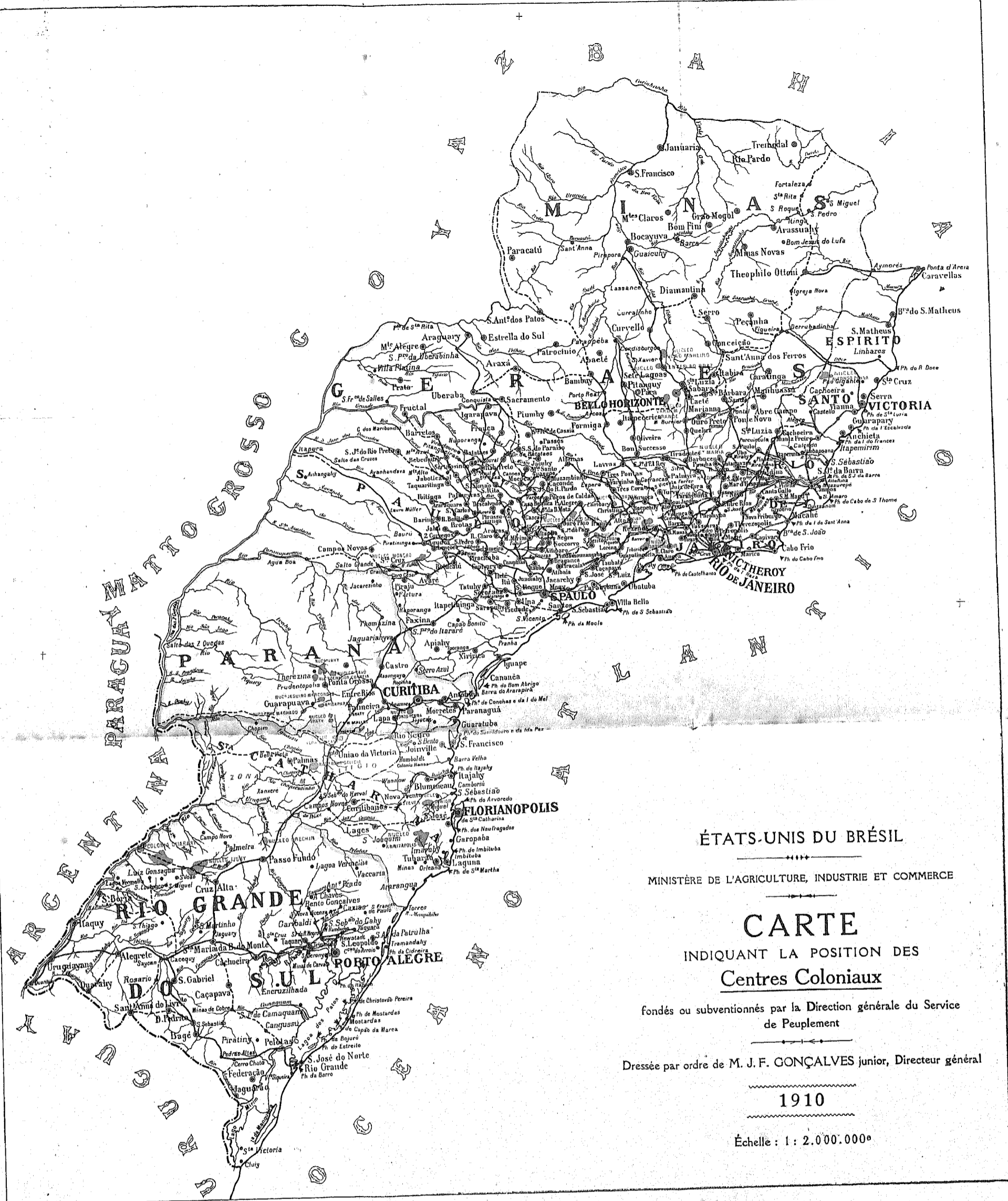
PRIX ET CONDITIONS DES PASSAGES EN 3^e CLASSE. — Pour les enfants, mêmes conditions qu'en 2^e classe.

Prix de passage en 2^e et 3^e classes, franchise et excédent de bagages : mêmes conditions que pour la *Royal Mail*.

TABLE DES MATIÈRES

	Pages
Aperçu historique	7
Notions géographiques	8
Les vingt Etats du Brésil. — Climat et principales richesses de chacun d'eux.....	12
L'immigration	26
Centres coloniaux	35
Colonies agricoles de l'État de Minas Geraes :	
Colonie João Pinheiro	36
— Inconfidentes	37
— Constança	40
— Vargem Grande	41
— Santa Maria	41
— Barão de Ayuruoca	42
— Itajuba	43
— Rodrigo Silva	46
— Nova Baden	48
— Francisco Salles	50
— Carlos Prates	51
— Affonso Penna	54
— Americo Werneck	54
— Bias Fortes	55
— Adalberto Ferraz	55
Colonies agricoles de l'État de Rio de Janeiro :	
Colonie Visconde de Maua	56
— Itatiaya	57
Colonie agricole de l'État d'Espírito Santo :	
Colonie Affonso Penna	58
Colonies agricoles de l'État de Sao Paulo :	
Colonie Bandeirantes	60
— Monção	63
— Nova Europa	64
— Gavião Peixoto	64
— Nova Odessa	65
— Jorge Tibiriça	66
— Campos Salles	68
— Pariquera Assú	69

	Pages
Colonies agricoles de l'État de Parana :	
Colonie Ivahy	71
— Tayo	74
— Iraty	76
— Itapara	78
— Vera Guarany	78
— Senador Correia	80
— Jesuino Marcondes	82
— Cruz Machado	83
--- Affonso Penna	83
Colonies agricoles de l'État de Santa Catharina :	
Colonie Annitapolis	84
— Esteves Junior	85
Colonie indépendante : Nova Galicia.....	86
Colonies agricoles de l'État de Rio Grande do Sul :	
Colonie Guarany	86
— Ijuhy	88
— Etrechim	90
Lignes des Paquebots reliant le Brésil à la France	93



ÉTATS-UNIS DU BRÉSIL

MINISTÈRE DE L'AGRICULTURE, INDUSTRIE ET COMMERCE

CARTE
INDIQUANT LA POSITION DES
Centres Coloniaux

fondés ou subventionnés par la Direction générale du Service de Peuplement

Dressée par ordre de M. J. F. GONÇALVES junior, Directeur général

1910

Échelle : 1 : 2.000.000